



RAPPORT ANNUEL

2024-2025

Réussir dans les deux langues!
Success in both languages!

www.rsb.qc.ca

La Commission scolaire Riverside est consciente de son rôle en tant qu'organisation éducative dotée du pouvoir et de la responsabilité d'influencer l'apprentissage de la citoyenneté grâce à l'éducation. Nous considérons la diversité comme un fait. Nous devons donc valoriser et honorer la diversité des visages, des points de vue, des réalités et des expériences, et veiller à ce que dans notre organisation, les enfants, les jeunes et les adultes soient reconnus, respectés, accueillis et valorisés. Nous nous engageons à poursuivre nos efforts pour maintenir l'équité et l'inclusion à l'avant-plan de notre réflexion et de notre processus décisionnel, afin de favoriser le bien-être social et émotionnel, l'excellence éducative et la réussite de tous et toutes.

La Commission scolaire Riverside dessert plus de 14 200 élèves sur un territoire de 7 500 kilomètres carrés en Montérégie et se classe parmi les meilleures au Québec en termes de taux de diplomation.

Berceau de l'immersion française, elle favorise le bilinguisme et prépare les élèves à réussir tant sur le plan local qu'international.



Mission

Riverside, une commission scolaire anglophone du Québec, s'engage à offrir un environnement d'apprentissage stimulant, inclusif, adaptable et bilingue qui permet à chaque élève de réaliser son plein potentiel.

Vision

À la Commission scolaire Riverside, nous sommes animés par notre engagement envers la diplomation et la qualification d'élèves à l'esprit critique, compétents en anglais et en français, outillés sur les plans scolaire et social à réaliser leur plein potentiel et prêts à contribuer en tant que citoyens actifs et mobilisés.

Valeurs

CÉLÉBRER les différences individuelles, l'environnement et la diversité.

S'ACCOMPLIR au sein d'une communauté stimulante, sécuritaire, inclusive et enrichissante.

RÉUSSIR par l'engagement, la collaboration et les apprentissages continus.

ÉCOLE SAINT-JOHN'S

Les élèves aux multiples talents de la troupe de théâtre de l'école Saint-Johns ont livré une performance incroyable lors de leur récente production, La Petite Sirène. Grâce à leur énergie, à leur créativité et à leur esprit d'équipe, ces élèves ont brûlé les planches et émerveillé l'auditoire qui n'oubliera jamais ce spectacle!

TABLE DES MATIÈRES

Rapport du président et de la directrice générale	4
Services éducatifs et technologiques	5
Rapport sur le Plan d'engagement vers la réussite	6
Organigramme du conseil et de la direction	9
Services complémentaires	10
Services d'éducation aux adultes et de formation professionnelle	12
Services aux élèves internationaux de Riverside (RISE)	14
Services aux entreprises (SAE)	15
Ressources matérielles	16
Rapport du commissaire à l'éthique	17
Conseil des commissaires	18
Nos écoles	20
Ressources humaines	22
Transport scolaire	24
Répartition des revenus et des charges	25



ÉCOLE PRIMAIRE DE BOUCHERVILLE

Hommage à nos athlètes qui se sont démarqués lors du tournoi de volleyball AAISS! Ils ont

remporté trois distinctions, démontrant une attitude positive et déterminée. Félicitations à tous les joueurs, votre persévérance a vraiment porté ses fruits! Allez, Blizzard!

RAPPORT DU PRÉSIDENT ET DE LA DIRECTRICE GÉNÉRALE

Au moment de dresser le bilan de l'année scolaire 2024-2025, nous voulons souligner les exploits, les défis et les moments porteurs de sens qui nourrissent la communauté de la Commission scolaire Riverside (CSR). Tous les services des écoles, des centres et des bureaux administratifs de notre réseau ont travaillé de concert pour que chaque élève, quels que soient son âge, ses aptitudes ou son profil d'apprentissage, évolue dans un environnement équitable, inclusif et bienveillant.

Cette année, les directions de services, d'écoles et de centres ont approfondi leur compréhension de la planification stratégique et l'ont mise en application efficacement dans leurs milieux respectifs. C'est notamment de cette façon que s'est traduit notre engagement continu à optimiser les services et les stratégies administratives pour satisfaire les divers besoins de notre communauté.

Nous tenons à remercier tout particulièrement le ministère de l'Éducation d'avoir à cœur le bien-être des élèves, ce qui s'est manifesté par son soutien aux projets d'ajouts d'espace à l'école Harold-Napper et à l'école secondaire internationale de Saint-Lambert/REACH. Toutefois, en raison des contraintes budgétaires actuelles, le ministère a reporté l'approbation des projets suivants jusqu'à nouvel ordre :

- École primaire William-Latter;
- École Harold-Sheppard;
- École Primaire John-Adam Memorial;
- Gymnase à l'école REACH Green.

Nous continuons à déployer notre réseau de classes de maternelle 4 ans partout sur le territoire. Les écoles et les centres ont déposé leurs projets éducatifs et déterminé de nouveaux objectifs qui s'inscrivent dans notre Plan d'engagement vers la réussite, de sorte à toujours prioriser le bien-être socioaffectif et les progrès de nos élèves. La CSR demeure résolue dans son engagement à adopter des pratiques empreintes d'équité, d'accessibilité, de respect de la diversité et d'inclusivité pour l'ensemble des élèves, du personnel et des familles.

Des séances de perfectionnement professionnel portant sur la vérité et la réconciliation ont été offertes aux directions d'écoles et de centres, ainsi qu'à une délégation du corps enseignant. Ces séances étaient animées par des partenaires autochtones de Kahnawake, qui ont partagé avec nous plus de 200 ans d'histoire et insisté sur l'importance de la réconciliation. Chaque école et chaque centre ont reçu une plaque qui reconnaît le territoire ancestral et arbore une œuvre originale de l'art de Kahnawake à présent fièrement affichée dans leurs établissements. Nous poursuivons notre quête vers une compréhension approfondie de la communauté diversifiée de la CSR et vers la création d'espaces inclusifs où toutes les voix peuvent se faire entendre et être respectées.

Nous tenons également à souhaiter la bienvenue au nouveau conseil des commissaires dont les membres ont prêté serment le 19 novembre 2024. Nous poursuivons le travail amorcé par les personnes précédentes qui ont occupé cette fonction. Merci au conseil sortant pour sa supervision vigilante de la santé et de la sécurité des élèves et du personnel, tout en assurant le respect des droits et politiques.

Merci aux membres du comité de parents qui ont activement représenté leurs écoles à tous les paliers décisionnels afin que la réussite des élèves demeure au sommet des priorités. Nous remercions également l'Association des commissions scolaires anglophones du Québec (ACSAQ) pour l'exercice de son leadership à l'échelle provinciale, ainsi que le Réseau des ressources pour l'éducation anglophone (RREA) pour le tutorat et les cours d'été offerts aux élèves. Nous souhaitons remercier tout particulièrement les parents de nos élèves pour leur participation continue à divers comités, comme le conseil d'établissement, les organismes de participation des parents, les comités de parents et le comité consultatif pour les élèves ayant un handicap ou des difficultés d'adaptation ou d'apprentissage.

Nous croyons que c'est dans la collaboration que réside la force nécessaire pour éduquer et socialiser nos enfants et pour créer les conditions optimales à leur épanouissement. Nous tenons à féliciter tout particulièrement nos élèves qui, avec une grande curiosité et un vif désir d'apprendre, s'investissent pleinement dans leurs études.

Ensemble, nous pouvons atteindre l'excellence. En gardant comme priorité les besoins de nos élèves, nous avons la ferme conviction que la réussite et la réalisation de soi sont à la portée de chacun et chacune. Ensemble, nous sommes plus forts; ensemble, nous pouvons créer les meilleures conditions d'apprentissage pour l'ensemble des élèves.



Christopher Craig
Président
Commission scolaire
Riverside



Chantale Scroggins
Directrice générale
Commission scolaire
Riverside

SERVICES ÉDUCATIFS ET TECHNOLOGIQUES

Services éducatifs

L'équipe des Services éducatifs offre un soutien direct et indirect aux équipes-écoles, aux directions, au personnel enseignant, aux élèves et aux parents, ainsi qu'à de nombreux autres services scolaires.

SOUTIEN DU PERSONNEL ENSEIGNANT

- En plus du soutien aux équipes-écoles et du soutien individualisé au personnel enseignant, les conseillers et conseillères pédagogiques ont animé 62 séances de perfectionnement professionnel conformément au Plan d'engagement vers la réussite et aux projets éducatifs auprès de plus de 382 personnes, notamment des membres du personnel enseignant, de la direction et du grand public;
- Soutien en continu offert aux enseignantes et enseignants en début de carrière : grâce à l'initiative d'intégration et de mentorat, 18 membres du personnel enseignant ont mentoré 42 collègues en première année d'enseignement et 32 en deuxième année.

COLLABORATION

- Une collaboration stratégique impliquant des spécialistes du RÉCIT, des bibliothécaires et des conseillers et conseillères pédagogiques a considérablement fait progresser l'intégration de la littératie, de la numératie et de la technologie dans les pratiques d'enseignement;
- Les bibliothécaires ont participé à l'achat de 19 000 livres et assuré 238 240 prêts en ligne pour soutenir la mise en œuvre de cours comme Culture et citoyenneté québécoise et des initiatives d'apprentissage d'une langue. Ces bibliothécaires ont également lancé une nouvelle activité à l'échelle du réseau : le Combat des livres. Cet événement vise à promouvoir la littératie dans les deux langues, le plaisir de lire et nos services de bibliothèque;
- Cours d'été optionnels offerts aux élèves pour la reprise de cours ou le passage au niveau supérieur, en collaboration avec le RREA (Réseau des ressources pour l'éducation anglophone) et Succès scolaire;
- Soutien apporté à 16 écoles ayant soumis des projets visant à améliorer l'enseignement et l'apprentissage grâce à des moyens technologiques. Ce soutien s'est notamment traduit par l'achat de tablettes électroniques, d'ordinateurs et de robots, ainsi que par un soutien pédagogique pour l'intégration en classe.

62

séances de
perfectionnement
professionnel

Les bibliothécaires
ont assuré
238 240
prêts en ligne

AUTRES PROGRAMMES

- Services de garde offerts dans 18 écoles, auprès de 2 447 élèves;
- Soutien apporté à 55 familles faisant l'école à la maison (84 élèves), notamment sous la forme d'accès aux ressources, d'évaluations et d'obtention de crédits pour les élèves du secondaire.

Services technologiques

L'équipe des Services technologiques contribue à la réussite des élèves en gérant les systèmes et infrastructures qui soutiennent l'utilisation et l'application pédagogiques et administratives de la technologie.

SOUTIEN TECHNIQUE

- Traitement de 21 944 demandes d'assistance pour et réparation de plus de 309 appareils.

AMÉLIORATION DES INFRASTRUCTURES

- Mise à jour des serveurs, installation de 17 points d'accès à Internet sans fil et accélération de la vitesse du réseau à 10 Gbit/s;
- Remplacement de routeurs dans 12 salles de réseau;
- Installation de 95 téléviseurs intelligents, de systèmes d'interphone et de caméras de surveillance, en collaboration avec le Service des ressources matérielles.

SÉCURITÉ DE L'INFORMATION

- Poursuite de la mise en œuvre des mesures d'amélioration de la sécurité du réseau de la CSR et des données qui y sont traitées;
- Amorce de la migration des données vers le nuage, conformément à la demande du gouvernement.

SOUTIEN DES ÉLÈVES AU MOYEN D'APPAREILS

- Préparation de 140 appareils mis à la disposition d'élèves ayant un besoin reconnu d'assistance.

17

points d'accès
à Internet

Préparation de
140
appareils

Ce résumé met en lumière la volonté manifeste de nos services à répondre aux besoins administratifs et pédagogiques de Riverside, dans la poursuite des objectifs établis dans le Plan d'engagement vers la réussite.

RAPPORT SUR LE PLAN D'ENGAGEMENT VERS LA RÉUSSITE 2024-2025

L'information ci-dessous relative aux taux de diplomation et de qualification est basée sur les plus récentes données fournies par le ministère, qui datent de l'année scolaire 2023-2024. Elle fait référence à des cohortes d'élèves. Une cohorte est composée de tous les nouveaux élèves inscrits en 1re année du secondaire dans une commission scolaire donnée au 30 septembre d'une année donnée. Le taux de réussite de ces élèves est calculé en fonction de l'obtention d'une première qualification ou d'un diplôme d'études secondaires dans un laps de temps prédéterminé (5, 6 ou 7 ans). Dans les tableaux ci-dessous, le taux de réussite représente la proportion d'élèves d'une cohorte ayant obtenu une première qualification ou un premier diplôme d'études secondaires sept ans après l'entrée au secondaire. Le taux de réussite après sept ans pour la cohorte de 2014 a donc été établi en juin 2021.

Les résultats de cette année reflètent le rétablissement de la procédure standard de pondération selon laquelle les examens du ministère représentent 50 % des notes finales des élèves. Ce changement représente la suppression des ajustements exceptionnels mis en place pendant la réponse à la COVID-19, en vertu desquels la pondération du ministère aux examens a été temporairement réduite à 20 % l'année dernière, et entièrement supprimée l'année précédente.

OBJECTIF 1

Taux d'obtention d'un premier diplôme ou d'une première qualification sept ans après l'entrée au secondaire

	Valeur de départ 2020-2021 Cohorte de 2014	2021-2022 Cohorte de 2015	2022-2023 Cohorte de 2016	2023-2024 Cohorte de 2017	Cible 2026-2027 Cohorte de 2020
Province	81,4 %	84,1 %	84,3 %	82,4 %	86,8 %
Réseau public	79 %	81,6 %	81,8 %	79,8 %	S. O.
CSR	88,5 %	90,7 %	94,2 %	90 %	90 %

Source: Tableau de bord de l'éducation, « Diplomation et qualification au secondaire », données prélevées le 2 septembre 2025.

OBJECTIF 2

Taux de réussite des garçons

	Valeur de départ 2020-2021 Cohorte de 2014	2021-2022 Cohorte de 2015	2022-2023 Cohorte de 2016	2023-2024 Cohorte de 2017	Cible 2026-2027 Cohorte de 2020
Province	80,1 %	80,1 %	80,3 %	78,2 %	82,5 %
Réseau public	74 %	74 %	77,3 %	75,3 %	S. O.
CSR	85,7 %	87,6 %	91,2 %	87,4 %	87 %

Source: Tableau de bord de l'éducation, « Diplomation et qualification au secondaire », données prélevées le 2 septembre 2025.

OBJECTIF 3

Taux de réussite des élèves en situation de handicap, en situation d'inadaptation sociale ou en difficulté d'apprentissage

	Valeur de départ 2020-2021 Cohorte de 2014	2021-2022 Cohorte de 2015	Juin 2023 Cohorte de 2016	2023-2024 Cohorte de 2017	Cible 2026-2027
Province (réseau public)	62,2 %	62,2 %	63 %	60,5 %	63,8 %
CSR	73,6 %	81,5 %	90,2 %	81,7 %	75 %

Source: Rapport InfoStat 884000_PEVRIndicateurs_1_2_3_4_5_6_8

OBJECTIF 4

Compétence dans les deux langues d'enseignement (français et anglais)

Le niveau de compétence linguistique désigne la proportion d'élèves qui obtiennent 70 % ou plus en anglais et en français langue seconde. Ce niveau est calculé à partir des résultats inscrits au dernier bulletin pour la 6e année ou au relevé de notes ministériel (extraits du rapport Charlemagne) pour la 5e secondaire.

Portrait provincial (réseau public)*	Valeur de départ 2022-2023	2023-2024	2024-2025	Cible 2026-2027
Pourcentage des élèves ayant obtenu un résultat final d'au moins 70 % en anglais et en français langue seconde en 6e année	S. O.	S. O.	S. O.	S. O.
Pourcentage des élèves ayant obtenu un résultat final d'au moins 70 % en anglais et en français langue seconde en 5e secondaire	S. O.	S. O.	S. O.	S. O.

*Cet objectif est propre à la CSR, cette donnée n'est pas mesurée à l'échelle de la province.

Commission scolaire Riverside	Valeur de départ 2022-2023	2023-2024	2024-2025	Cible 2026-2027
Pourcentage des élèves ayant obtenu un résultat final d'au moins 70 % en anglais et en français langue seconde en 6e année	75,3 %	73,37 %	74,85 %	80 %
Pourcentage des élèves ayant obtenu un résultat final d'au moins 70 % en anglais et en français langue seconde en 5e secondaire	67,69 %	68,48 %	69,83 %	75 %

Source: Tableau de bord Power BI sur la compétence linguistique pour la 6e année; Charlemagne pour la 5e secondaire.

OBJECTIF 5

Taux de réussite des élèves de 6e année à l'épreuve obligatoire de mathématiques du MEQ pour la compétence 1

	Valeur de départ Juin 2022	Juin 2023	Juin 2024	Juin 2025	Cible 2026-2027
Province	66 %	74,9 %	S. O.	S. O.	75 %
CSR	66,4 %	78,6 %	83,8 %	74,78 %	75 %

Source: Résultats de la CSR tirés du tableau de bord Power BI sur les résultats d'examens des années antérieures.

OBJECTIF 6

Taux de diplomation après trois ans en formation professionnelle

	Valeur de départ 2020-2021 Cohorte de 2018-2019	2021-2022 Cohorte de 2019-2020	2022-2023 Cohorte de 2020-2021	2023-2024 Cohorte de 2021-2022	Cible 2026-2027
Province	80,9 %	80,9 %	83,6 %	83,3 %	84,9 %
CSR	82,8 %	81,7 %	92,3 %	90,3 %	85,6 %

Source: Tableau de bord de l'éducation, « Diplomation en formation professionnelle », données prélevées le 2 septembre 2025.

OBJECTIF 7

Taux de participation des élèves du secondaire à un projet pédagogique particulier

	Valeur de départ 2022-2023	2023-2024	2024-2025	Cible 2026-2027
Province	44,6 %	S. O.	S. O.	75 %
CSR	38 %	37 %	36 %	69 %

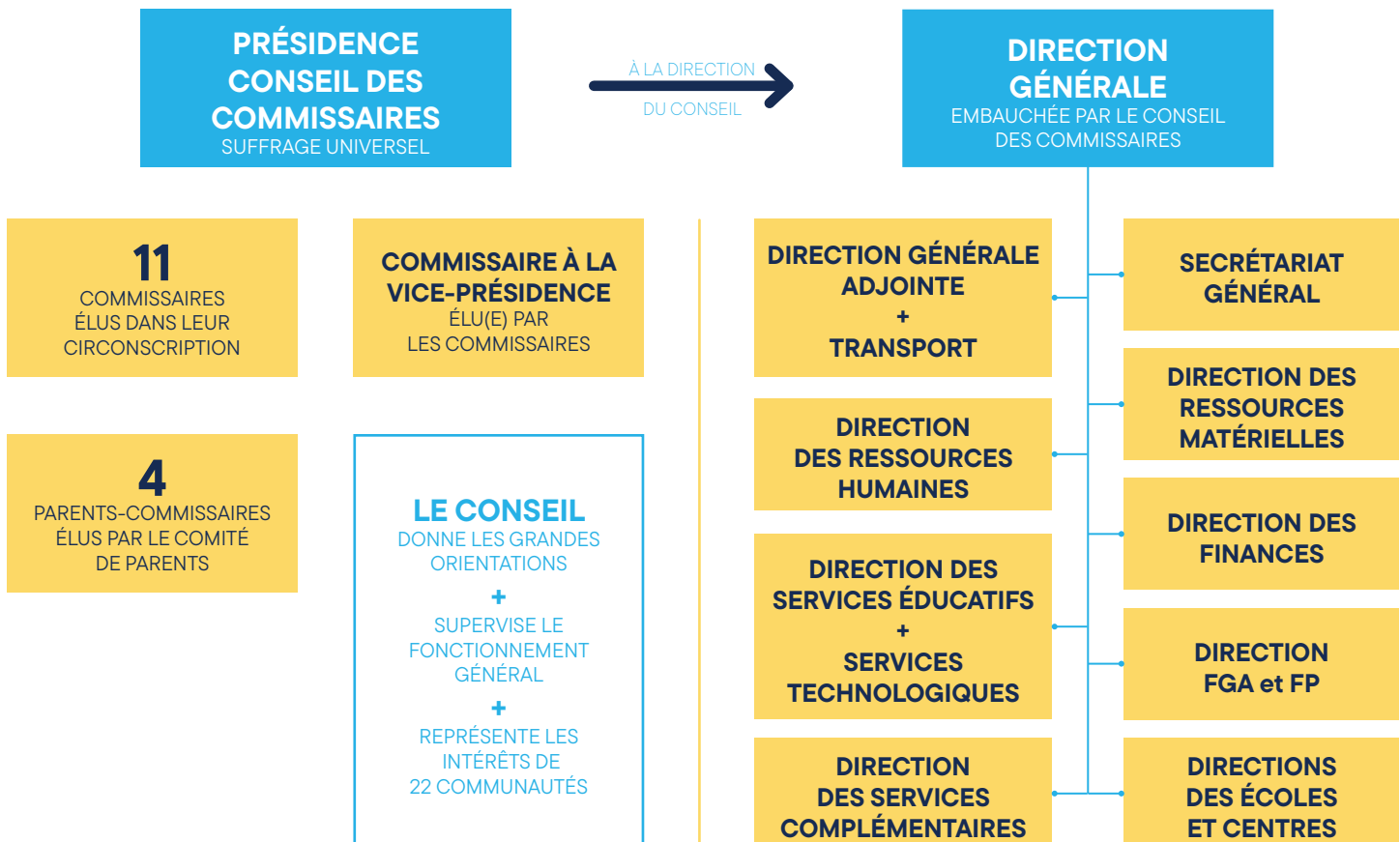
Source: GPI/Jade, « catégorie du projet particulier », données prélevées le 2 septembre 2025.

OBJECTIF 8

Assurer un climat où règnent la bienveillance, le bien-être et la sécurité des élèves

	Valeur de départ 2022-2023	2023-2024	2024-2025	Cible 2026-2027
Province	S. O.	S. O.	S. O.	100 %
CSR	S. O.	S. O.	S. O.	100 %

ORGANIGRAMME DU CONSEIL ET DE LA DIRECTION



ÉCOLE HAROLD-NAPPER

L'école Harold-Napper a accueilli deux membres de la nation Kanien'kehaka, l'aînée Deborah Delisle et Singing Wind Deer. Les élèves et le personnel ont découvert la culture mohawk et l'histoire des pensionnats autochtones canadiens, en plus d'arborer la couleur orangée pour rendre hommage aux survivants et survivantes des pensionnats et aux personnes qui n'en sont jamais revenues. Nous avons également lu une reconnaissance territoriale qui affirme notre engagement à construire des relations respectueuses avec les peuples autochtones.

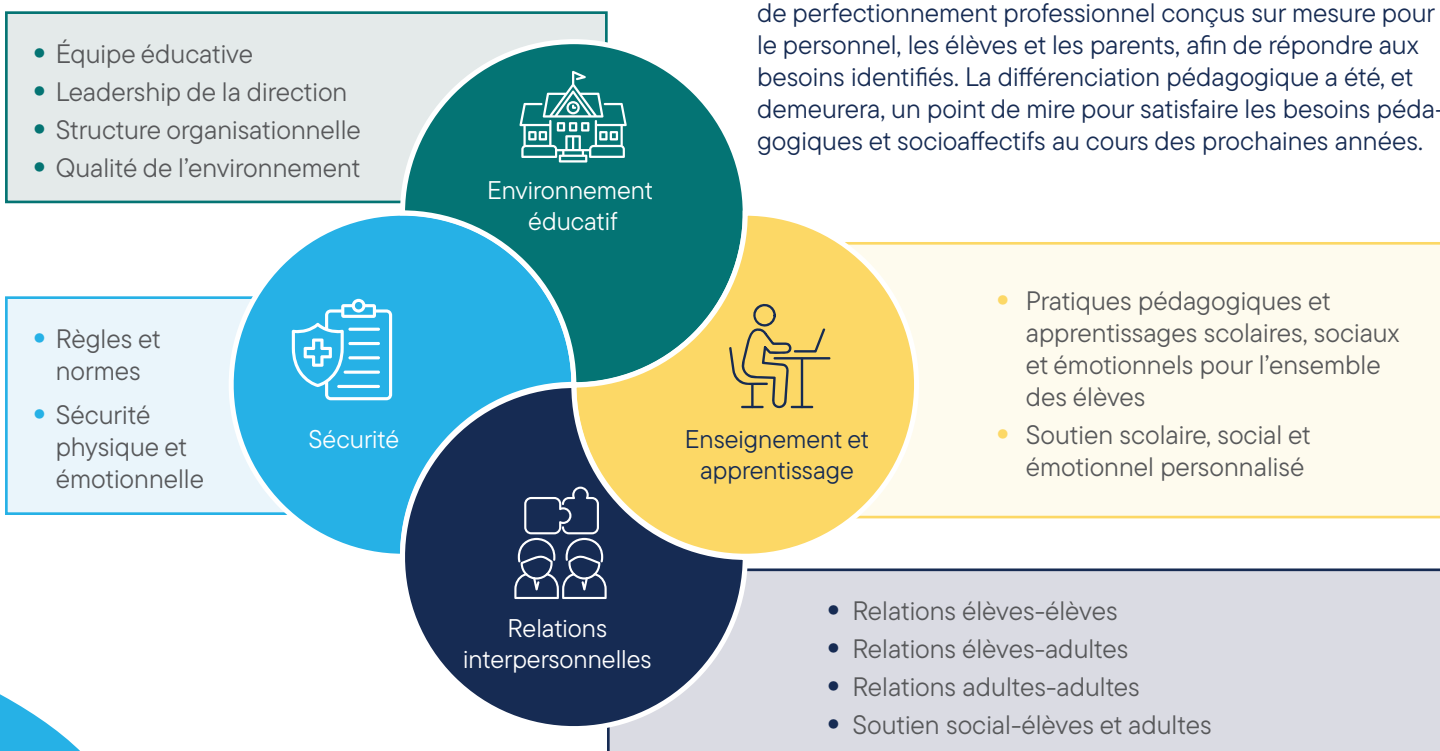


SERVICES COMPLÉMENTAIRES

LE MANDAT DES SERVICES COMPLÉMENTAIRES SE DÉCLINE EN QUATRE VOLETS:

1. Fournir des services directs et indirects aux élèves dans une optique de réponse à l'intervention (RAI);
2. Assister les écoles dans l'optimisation du milieu d'apprentissage;
3. Soutenir les écoles afin qu'elles cultivent un sentiment d'appartenance et développent l'autonomie et les capacités des élèves;
4. Offrir des programmes de prévention et du perfectionnement professionnel visant à favoriser la santé et le bien-être des élèves.

4 dimensions du climat scolaire favorisant le bien-être à l'école



Durant l'année scolaire 2023-2024, tous les services de la commission scolaire et les principales directions d'école ont élaboré ensemble trois orientations stratégiques. Les Services complémentaires étaient tout désignés pour mener à bien l'une de ces orientations, c'est-à-dire **aménager des espaces sécuritaires, accueillants et inclusifs pour le personnel comme pour les élèves**. Tous les grands projets qui ont été entrepris au cours de l'année scolaire 2024-2025, de même que les décisions importantes relatives à l'affectation des ressources, ont visé l'atteinte des résultats prévus dans cette orientation stratégique.

Nos objectifs et nos actions continuent de s'inspirer des quatre dimensions du climat scolaire, comme le décrit le visuel ci-dessous, tiré de Beaumont, C. et Pelletier, M. (2021). *Trousse d'intervention pour le bien-être à l'école des jeunes élèves : un guide pour le personnel scolaire qui intervient en 1re, 2e et 3e année*. Faculté des sciences de l'éducation, Université Laval.

Tout au long de l'année 2024-2025, l'équipe des Services complémentaires, en collaboration avec les directions d'école, le personnel enseignant et le personnel de soutien, a continué, à travers ces quatre dimensions, de veiller au bien-être de la population diversifiée que forment les élèves de Riverside. Nous avons animé des séances et des ateliers de perfectionnement professionnel conçus sur mesure pour le personnel, les élèves et les parents, afin de répondre aux besoins identifiés. La différenciation pédagogique a été, et demeurera, un point de mire pour satisfaire les besoins pédagogiques et socioaffectifs au cours des prochaines années.

Autre point d'intérêt, le soutien apporté à la mise en œuvre et au suivi des plans de lutte à l'intimidation et à la violence. Ces initiatives sont primordiales pour instaurer un climat sain et bienveillant, où chaque élève peut s'épanouir. Nous avons la ferme résolution de mettre en place des stratégies de prévention qui visent à sensibiliser en continu la communauté scolaire à l'équité, à la diversité et à l'inclusion, veillant ainsi à ce que nos écoles soient des lieux où chaque personne se sent respectée et appréciée à sa juste valeur.

L'année dernière a été marquée par l'instauration de plusieurs directives ministérielles : la documentation, la formation, la sensibilisation et le soutien étaient les quatre axes pour lesquels notre équipe était mandatée d'agir, en veillant à communiquer l'information et à faire respecter les directives. Des outils, des ressources et des offres de service ont été créés, d'autres ont été mis à jour, à des fins de reddition de compte, de suivi ou de formation.

Nous avons la ferme résolution de mettre en place des stratégies de prévention qui visent à sensibiliser en continu la communauté scolaire à l'équité, à la diversité et à l'inclusion, veillant ainsi à ce que nos écoles soient des lieux où chaque personne se sent respectée et appréciée à sa juste valeur.

L'une des principales fonctions de notre service est de collaborer avec des équipes multidisciplinaires, afin de veiller à ce que toutes les écoles reçoivent un soutien constant pour instaurer des pratiques pédagogiques universelles. Notre personnel professionnel priorise la présence en salle de classe et l'intervention auprès de toute la classe plutôt que des approches individuelles, dans la mesure du possible, afin de renforcer notre engagement à offrir un enseignement inclusif et d'élargir notre impact et notre portée. En plus de ce rôle consultatif et proactif, notre personnel professionnel fournit également, au besoin, des interventions et des évaluations individuelles ou en petits groupes, afin d'accompagner les élèves dans leur progression vers l'épanouissement scolaire, social et émotionnel. Soulignons également que la réussite et le bien-être de nos élèves reposent fortement sur la collaboration de la communauté dans son ensemble, du secteur de la santé et des organismes communautaires locaux. Ces partenariats essentiels se perpétuent au fil des ans grâce au travail de nos responsables de projets, dans le but de favoriser la réussite scolaire et l'engagement de nos communautés, de nos élèves et de leurs familles qui alimentent la vitalité de nos écoles.

De plus, nous continuons d'offrir un soutien à nos sept programmes régionaux qui sont investis de mandats bien précis selon les profils d'apprentissage des élèves. Outre ces programmes établis, et en réponse aux nouveaux besoins de certaines écoles, nous avons étendu nos modèles de prestation de service aux classes destinées aux élèves ayant besoin de ressources spécialisées, ce qui permet des interventions plus ciblées, plus personnalisées, tout en offrant à ces élèves de réintégrer leur classe titulaire. Il s'agit d'un exemple de notre capacité et de notre ferme volonté de s'adapter aux besoins de nos élèves et d'optimiser les ressources disponibles pour assurer leur bien-être.

Enfin, durant l'année scolaire 2024-2025, nous avons reconnu le besoin de mieux arrimer les objectifs et les cibles aux données probantes, ce qui peut être délicat étant donné que la définition du bien-être varie grandement selon les perceptions individuelles. Nous avons toutefois été en mesure d'extraire des données pertinentes de notre sondage interne (Our School Survey) qui mesure exclusivement la perception des élèves. Nous continuerons d'analyser les autres données, comme le taux d'absentéisme des élèves, la réussite scolaire et le nombre d'incidents de violence, afin de brosser un portrait complet de nos écoles et de réviser nos décisions et nos actions en conséquence.



ÉCOLE GOOD SHEPHERD

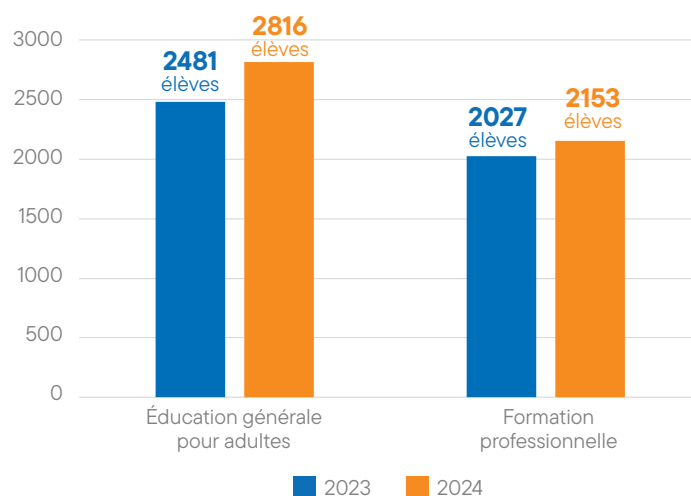
C'est dans la joie que la classe de maternelle de l'école Good Shepherd a célébré ses 100 jours d'école! Les élèves ont participé à des activités amusantes, des ateliers créatifs et des cours spéciaux mettant en avant leur incroyable parcours jusqu'à présent. Ce fut une journée riche en émotions, en apprentissages et en fierté pour tout ce qu'ils ont accompli ensemble.

SERVICES D'ÉDUCATION AUX ADULTES ET DE FORMATION PROFESSIONNELLE

Croissance des inscriptions

Cette année, nous avons constaté une augmentation du nombre d'inscriptions tant dans le secteur de l'éducation générale pour adultes ainsi que dans la formation professionnelle

Une partie de cette croissance est attribuée à l'élaboration de nos offres de cours à distance ainsi qu'à la diversification des classes en présentielles et en ligne dans les secteurs de l'éducation générale pour adultes et de la formation professionnelle. Nos offres de cours ont également été élargies grâce à de nouveaux partenariats, notamment avec le Collège Champlain avec le programme Adam's P.A.C.E., ainsi que par le biais de partenariats sectoriels en formation professionnelle dans les programmes de mécanique de véhicules électriques, de santé et de maçonnerie.



Infrastructure, agrandissement et nouveaux programmes

La construction de notre nouveau Centre d'Expertise en Transport – ACCESS (CET-A) a débuté en 2024. Tout au long de la phase de construction, certaines parties du bâtiment sont restées ouvertes afin de permettre aux élèves de poursuivre leur apprentissage dans divers programmes liés à l'automobile. Le programme de Mécanique de véhicules lourds a vu le jour avec nos premières cohortes, en français et en anglais, en 2024. Les centres ACCESS continuent de chercher à diversifier leur offre dans le secteur du transport dans la région, avec des demandes d'autorisation pour les programmes de Mécanique marine, de formation aux opérations de matelotage et de sculpture sur pierre. De nouveaux programmes de formation professionnelle dans le secteur de la santé ont également été proposés, notamment avec l'autorisation d'offrir le programme de Retraitement des dispositifs médicaux. Les partenariats et collaborations avec des centres de services et des établissements de santé ont contribué au succès du lancement de ces programmes.



CET-A

La nouvelle génération de Mécanique automobile à l'honneur lors de l'événement Étudiant d'un jour à notre Centre d'expertise en transport-ACCESS.

Occasion d'enrichissement

Nos élèves des programmes de Mécanique automobile et de Maçonnerie ont eu l'occasion de participer aux Olympiades régionales de formation professionnelle, où les participants ont pu se qualifier pour des compétitions provinciales, nationales et internationales — félicitations aux équipes et aux entraîneurs.

Orientation stratégique

ENVIRONNEMENTS SÉCURITAIRES, BIENVEILLANTS ET INCLUSIFS

ACCESS poursuit son travail visant à créer des espaces sécuritaires, bienveillants et inclusifs, que ce soit par le biais d'activités en dehors de la salle de classe ou par la création d'espaces tels que la *Wellness Room* (espace bien-être), la salle Oasis et la salle Zone 16-24 du YMCA.

Nos équipes poursuivent leur travail avec l'élaboration des codes de civilité qui contribuent à garantir un environnement d'apprentissage et de travail positif pour tous.



ACCESS ROYAL OAK

Un impressionnant projet de fin d'année, réalisé par les talentueux élèves de briquetage au centre ACCESS Royal Oak.



ACCESS DARWIN

Démonstration convaincante du monde passionnant de la mécanique des machines fixes lors du Salon de l'emploi local.

ACCESS BROSSARD

Les célébrations du Nouvel An lunaire à ACCESS Brossard, un moment de joie, de culture et de franche camaraderie.



SERVICES AUX ÉLÈVES INTERNATIONAUX DE RIVERSIDE (RISE)



Cette année encore, l'équipe des Services aux élèves internationaux de Riverside (RISE) a consolidé la présence internationale de la **Commission scolaire Riverside** en faisant la promotion de ses programmes et en accompagnant les élèves, les agents et agentes, ainsi que les familles tout au long du processus d'admission au Québec.

En 2024-2025, l'équipe RISE a accueilli **96 élèves du primaire et du secondaire** provenant de **14 pays**, dont l'Allemagne, l'Argentine, le Brésil, la Colombie, le Japon, le Maroc, le Mexique et le Vietnam. De ce nombre, **70 ont étudié** durant un semestre ou une année complète, tandis que les **26 autres ont participé** à des programmes de courte durée. Les élèves ont fréquenté trois écoles secondaires (l'école secondaire régionale Heritage, l'école secondaire régionale Centennial et l'école internationale de Saint-Lambert) et trois écoles primaires de notre réseau.

Par ailleurs, **40 personnes** se sont inscrites dans nos centres de formation professionnelle et d'éducation aux adultes, principalement au centre **ACCESS Cleghorn**, dans les programmes de comptabilité, mécanique automobile, soins infirmiers auxiliaires, secrétariat, langues et le programme menant à l'obtention du diplôme d'études secondaires. Ces élèves provenaient de **16 pays**, notamment du Cambodge, de la Chine, de l'Inde, du Maroc, du Nigeria et de la Tunisie.

96

élèves du primaire et du secondaire provenant de

14 pays

40

personnes inscrites dans nos centres de formation professionnelle et d'éducation aux adultes

Recrutement et développement

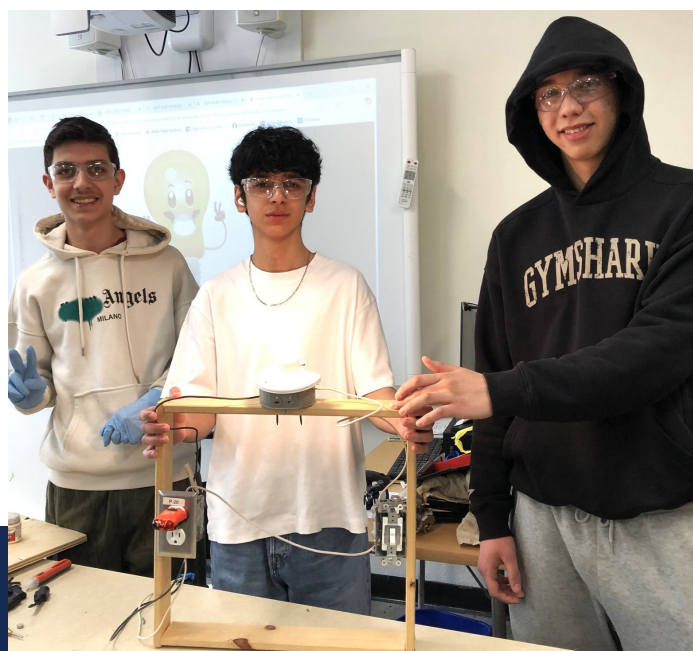
Les pays européens ont constitué notre principale source de recrutement, une tendance qui devrait se maintenir en **2025-2026**. Afin de soutenir cette croissance, l'équipe RISE a mené **six missions internationales de recrutement** au cours de l'année.

Réseau de familles d'accueil

Notre communauté de **35 familles d'accueil actives** a hébergé **82 élèves**; quant aux autres, nous leur avons trouvé un hébergement en collaboration avec La **Maison internationale de Montréal**. Ce programme demeure un pilier de l'expérience RISE, offrant aux élèves un séjour sécuritaire, bienveillant et culturellement enrichissant.

Expérience élèves

Tout au long de leur séjour à Riverside, les élèves de l'étranger bénéficient d'un accompagnement personnalisé et d'un soutien constant. Leurs témoignages soulignent la qualité de leur expérience, marquée par des amitiés durables, des échanges culturels et des souvenirs impérissables.



ACCESS CLEGHORN

En route vers un brillant avenir! Au fil de l'année, cette cohorte de l'Éducation aux adultes a peaufiné ses habiletés fondamentales et gagné en confiance.

SERVICES AUX ENTREPRISES (SAE)

Développement de la main-d'œuvre

Les Services aux entreprises (SAE) de la Commission scolaire Riverside offrent des formations dans la région de la Montérégie, permettant aux travailleurs et travailleuses ainsi qu'aux entreprises d'acquérir les compétences essentielles pour répondre aux besoins du marché du travail. En 2024-2025, plus de 500 personnes se sont inscrites aux formations sur mesure, conçues en partenariat avec les entreprises locales et le personnel enseignant d'ACCESS.



Partenariat ForMont



Depuis 2021, la Commission scolaire Riverside collabore avec la Commission scolaire New Frontiers pour offrir le programme conjoint ForMont (Formation Montérégie) afin d'élargir l'offre et la portée des formations dans la région.

FORMATIONS OFFERTES

Voici quelques faits saillants de 2024-2025:

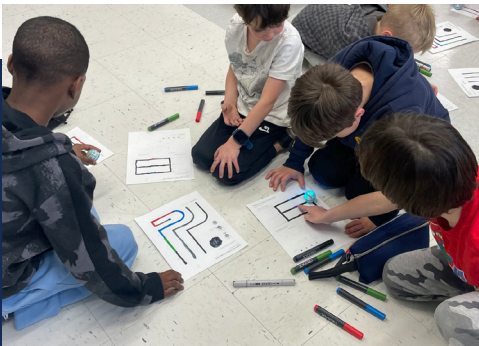
- 27 cohortes (soit plus de 400 personnes) ont participé au programme ASP en Santé et sécurité sur les chantiers de construction;
- 2 cohortes ont suivi la formation Français en milieu de travail;
- 1 cohorte a suivi la formation Conduite de chariot élévateur;
- 2 cohortes ont suivi la formation Mécanique de véhicules électriques;
- 4 formations Mécanique de machines fixes;
- 1 programme de Conduite d'autobus;
- 10 formations de Pilotage de drones (divers niveaux).

POURSUITE DE NOS OBJECTIFS

Les équipes **RISE** et **SAE** continuent de faire rayonner la Commission scolaire Riverside aux échelles locale et internationale. Leurs efforts combinés témoignent de notre engagement envers **l'excellence éducative, l'ouverture sur le monde et les partenariats communautaires.**

ÉCOLE PRIMAIRE SAINT-LAMBERT

À l'occasion du jour de la Terre, les élèves de la classe d'anglais de 1^{re} et 2^e années ont mis en pratique leurs connaissances sur l'artiste environnemental Andy Goldsworthy en créant leurs propres œuvres d'art nature. Unissant leurs efforts, ces élèves ont créé, à l'extérieur, de magnifiques sculptures écologiques.



ÉCOLE WILLIAM-LATTER

Les élèves du 1^{er} cycle de l'école William-Latter ont vécu une expérience mémorable lors d'un atelier dirigé par un groupe Parlons sciences de l'Université McGill! Des notions sur la programmation leur ont été transmises à l'aide des Ozobots de l'école, ce qui a stimulé leur curiosité et leur créativité. Quelle fantastique initiation au monde de la technologie!

RESSOURCES MATÉRIELLES

La Commission scolaire Riverside possédait 28 bâtiments d'une superficie totale de 144 173 m², dont l'âge moyen est de 66 ans.

Durant l'année 2024-2025, la Commission scolaire Riverside a investi quelque 10,5 M\$ dans des projets d'immobilisation pour maintenir ses actifs immobiliers. Elle a mené 17 chantiers de réfection au sein de 12 écoles, notamment pour rénover l'enveloppe ou l'intérieur des bâtiments ou pour améliorer les systèmes mécaniques à l'intérieur des bâtiments.

Les projets ont été exécutés dans le respect des restrictions de dépenses récemment annoncées par le ministère de l'Éducation du Québec, dans le cadre des mesures de contrôle des coûts sur les dépenses d'investissement.

En plus des restrictions imposées sur les dépenses en immobilisations pour les projets de maintien des actifs, quatre projets d'ajout d'espace qui avaient préalablement été autorisés dans le cadre du Plan québécois des infrastructures (PQI) ont été suspendus jusqu'à nouvel ordre.

Ces projets comprennent:

- L'ajout d'espace pour 12 classes de l'école Harold-Sheppard;
- L'ajout d'espace pour 18 classes de l'école John-Adam Memorial School;
- L'ajout d'espace pour 24 classes de l'école William-Latter;
- Un nouveau gymnase à l'école REACH Green;

Les travaux d'agrandissement ont débuté à l'école Harold-Napper et à l'école secondaire internationale de Saint-Lambert et devraient se terminer en janvier 2026 et août 2026, respectivement. Des photos de l'état d'avancement des travaux sont présentées ci-dessous.

En ce qui concerne la division Opérations du Service des ressources matérielles, 2 246 requêtes du système GRDS ont été reçues durant l'année 2024-2025, dont 90 % ont été traitées à ce jour.

Par ailleurs, le Service des ressources matérielles procède à la transition pour délaier l'entrée des demandes GRDS dans le logiciel GRICS et les saisir directement dans le logiciel Maximo. À ce jour, six écoles utilisent déjà Maximo pour les demandes de service (Good Shepherd, Harold-Napper, Royal Charles, John-Adam Memorial, Saint-Lawrence [Champlain] et Saint-Lawrence [Saint-Raymond]).

PARC IMMOBILIER

28 bâtiments d'une superficie totale de 144 173 m²

66 ans : âge moyen des bâtiments

20 écoles primaires

4 écoles secondaires

1 bureau de la Commission

3 centres de formation

SERVICES D'ENTRETIEN

2 246 demandes reçues
90 % ont été traitées

INVESTISSEMENTS EN IMMOBILISATIONS

17 projets dans 12 écoles
10,5 M\$ d'investissements

PROJETS D'AGRANDISSEMENT PQI

2 Projets en cours,
Saint-Lambert et Harold-Napper

4 projets en suspens



École Harold-Napper



École secondaire internationale Saint-Lambert

RAPPORT DU COMMISSAIRE À L'ÉTHIQUE

6 juillet 2025

M. Christopher Craig
Président
Commission scolaire Riverside
7525, chemin de Chambly
Saint-Hubert (Québec) J3Y 0N7
Canada

ÉCOLE JOHN-ADAM MEMORIAL



Joyeux 60^e anniversaire à l'école John-Adam Memorial!!!! Toute l'école a souligné l'événement en s'amusant dans des jeux gonflables et en se régaland de friandises. Félicitations aux classes de maternelle pour avoir remporté le jeu-questionnaire Kahoot John-Adam! Un immense merci à tous ceux et celles qui ont rendu cette activité siiii amusante!

Monsieur le président,

En vertu de mes obligations stipulées à l'article 11.2 du Code d'éthique et de déontologie des commissaires, je déclare que mon rapport annuel pour l'année se terminant le 30 juin 2025 ne fait état d'aucun incident ni d'aucune plainte.

Recevez, Monsieur, mes salutations respectueuses,

Bernard Huot
Commissaire à l'éthique
Commission scolaire Riverside

ÉCOLE SECONDAIRE RÉGIONALE HERITAGE

Conçu pour promouvoir la littérature à travers le travail d'équipe, le Combat des livres a été une compétition enlevante qui n'a déçu personne! Chaque école secondaire de Riverside était fièrement représentée par une équipe de 8 lecteurs et lectrices passionnés qui ont mesuré leurs connaissances littéraires lors d'un combat aussi féroce qu'amical. Félicitations à l'équipe de l'ESRH qui a remporté la première place!



CONSEIL DES COMMISSAIRES

DU 1^{er} JUILLET AU
2 NOVEMBRE 2024



Dan Lamoureux
Président du conseil
des commissaires



Christopher Craig
Vice-président
Circonscription 10
Commissaire-parent



Pamela Booth Morrison
Commissaire
Circonscription 01



Fadi Tawil
Commissaire
Circonscription 02



Charles Horrell
Commissaire
Circonscription 03



**Anna
Capobiancoskipworth**
Commissaire
Circonscription 04



Lesley Llewelyn Cuffling
Commissaire
Circonscription 05



Henriette Dumont
Commissaire
Circonscription 06



Matthew Mazur
Commissaire
Circonscription 07



Margaret Gour
Commissaire
Circonscription 08



Kevin Ross
Commissaire
Circonscription 09



Patrick Michaud
Commissaire
Circonscription 11



Theresa Aguiar
Commissaire-parent
Secondaire



Neela Parsnani
Commissaire-parent
Primaire



Carrie Ellen Ronning
Commissaire-parent
CCSEHDAA



David Fournier
Commissaire-parent
Général



ÉCOLE SAINT-LAWRENCE

Quatre classes de 2^e année de l'école Saint-Lawrence ont créé, avec l'artiste Maria Ezcurra, un arbre de vie à l'entrée du pavillon Saint-Raymond. Durant deux ateliers, les élèves ont exploré à travers l'art les thèmes de la migration, de la communauté, de la créativité et des enjeux environnementaux. Avec empressement, ces jeunes artistes ont installé leurs oiseaux, insectes, animaux, fruits et autres créations dans l'arbre de vie.

DU 3 NOVEMBRE 2024
AU 30 JUIN 2025



Christopher Craig
Président
du conseil des
commissaires



Theresa Aguiar
Vice-présidente et
Commissaire-parent
Secondaire



Pamela Booth Morrison
Commissaire
Circonscription 01



Fadi Tawil
Commissaire
Circonscription 02



Cheryl Courtney
Commissaire
Circonscription 03



Jacob Charbonneau
Commissaire
Circonscription 04



Lesley Llewelyn Cuffling
Commissaire
Circonscription 05



Henriette Dumont
Commissaire
Circonscription 06



David Fournier
Commissaire
Circonscription 07



Giovanni Giummarra
Commissaire
Circonscription 08



Kevin Megin
Commissaire
Circonscription 09



Laura Saldanha
Commissaire
Circonscription 10



Patrick Michaud
Commissaire
Circonscription 11



Carrie Ellen Ronning
Commissaire-parent
Primaire



Natalie Noureldin
Commissaire-parent
CCSEHDAA



Melissa Parent
Commissaire-parent
Général



ÉCOLE TERRY-FOX

La murale est maintenant terminée! Guidé par l'inspirant artiste Peter Gibson, le 3^e cycle a mis la touche finale à cette œuvre d'art. Si vous passez près de l'école Terry-Fox, venez admirer cette magnifique œuvre collective!

NOS ÉCOLES

Écoles primaires et maternelles

ÉCOLE PRIMAIRE BOUCHERVILLE

Maternelle 5 ans, 1^{re} à 6^e années
800, rue Père Lejeune, Boucherville QC J4B 3K1

CEDAR STREET

Maternelle 4 et 5 ans, 1^{re} à 6^e années
250, rue Cedar, Beloeil QC J3G 3M1

ÉCOLE INTERNATIONALE COURTLAND PARK

Baccalauréat international, maternelle 4 et 5 ans,
1^{re} à 6^e années
1075, rue Wolfe, Saint-Bruno QC J3V 3K6

GOOD SHEPHERD

Maternelle 4 et 5 ans, 1^{re} à 6^e années
5770, rue Aline, Brossard QC J4Z 1R3

ÉCOLE PRIMAIRE INTERNATIONALE GREENFIELD PARK

Baccalauréat international, 1^{re} à 6^e années
776, rue Campbell, Greenfield Park QC J4V 1Y7

HAROLD-NAPPER

Maternelle 5 ans, 1^{re} à 6^e années
6375, rue Baffin, Brossard QC J4Z 2H9

HAROLD-SHEPPARD

Maternelle 4 et 5 ans, 1^{re} à 6^e années
6205, boul. des Étudiants, Tracy QC J3R 4K7

JOHN-ADAM MEMORIAL

Maternelle 5 ans, 1^{re} à 6^e années
120, montée des Bouleaux, Delson QC J5B 1L7

MOUNT BRUNO

Maternelle 4 et 5 ans, 1^{re} à 6^e années
20, rue des Peupliers, Saint-Bruno QC J3V 2L8

MOUNTAINVIEW

Maternelle 5 ans, 1^{re} à 6^e années
444, rue Mountainview, Otterburn Park QC J3H 2K2

ROYAL CHARLES

Maternelle 5 ans, 1^{re} à 6^e années
5525, boul. Maricourt, Saint-Hubert QC J3Y 1S5

ÉCOLE SAINT-JOHNS

Maternelle 5 ans, 1^{re} à 6^e années
380, rue Saint-Michel, Saint-Jean-sur-Richelieu QC J3B 1T4

ÉCOLE SAINT-JUDE

Maternelle 4 et 5 ans, 1^{re} à 6^e années
781, rue Miller, Greenfield Park QC J4V 1W8

ÉCOLE PRIMAIRE SAINT-LAMBERT

Maternelle 5 ans, 1^{re} à 6^e années
81, rue Green, Saint-Lambert QC J4P 1S4

SAINT-LAWRENCE

Maternelle 4 et 5 ans, 1^{re} à 6^e années
148, boul. Champlain / 150, St-Raymond, Candiac QC J5R 3T2

SAINT-MARY'S

Maternelle 4 et 5 ans, 1^{re} à 6^e années
1863, rue Brébeuf, Longueuil QC J4J 3P3

TERRY-FOX

Maternelle 4 et 5 ans, 1^{re} à 6^e années
1648, rue Langevin, Saint-Hubert QC J4T 1X7

WILLIAM-LATTER

Maternelle 5 ans, 1^{re} à 6^e années
1300, rue Barré, Chambly QC J3L 2V4

Adaptation scolaire

REACH QUEEN

276, rue Queen,
Saint-Lambert QC J4T 1H7

REACH GREEN

471, rue Green,
Saint-Lambert QC J4P 1V2

REACH SATELLITE CLASSES

Une classe satellite d'adaptation scolaire
880, rue Hudson,
Greenfield Park QC J4V 1H1

REACH

Bienvenue aux élèves de maternelle 4 ans! Les élèves de l'école REACH, en compagnie des élèves du centre ACCESS, programmes Ventures et groupe Challenges, ont aidé à préparer des sacs spécialement destinés à la nouvelle cohorte de maternelle 4 ans. Merci beaucoup aux services jeunesse de l'ARC, au Partenariat de l'est de la Montérégie pour la communauté d'expression anglaise (MEPEC) et au Montérégie West Community Network (MWCN) pour leur soutien dans cette réalisation!



La Commission scolaire Riverside
accueille plus de

14 200 ÉLÈVES

dans **19** écoles primaires,
4 écoles secondaires et
5 centres d'éducation aux adultes
et de formation professionnelle,
desservant
80 municipalités.

Son territoire
s'étend sur plus de

7 500 KM²

de Sorel au nord,
Sainte-Catherine à l'ouest,
jusqu'à la frontière des
États-Unis au sud et à
quelques kilomètres de la
Rivière Richelieu
à l'est.

Elle est reconnue internationalement
comme le berceau de l'immersion
française, qui a débuté il y a 60 ans,
en 1965. Nous sommes fiers que la
Commission scolaire Riverside se
démarque régulièrement parmi les
72 commissions scolaires du Québec
pour les meilleurs taux de
diplomation.

Écoles secondaires

ÉCOLE SECONDAIRE RÉGIONALE HERITAGE

7445, chemin de Chambly, Saint-Hubert QC J3Y 3S3
www.hrhs.rsb.qc.ca

- Programme du 1er cycle du secondaire du Baccalauréat international (BI)
- Programme d'excellence sportive
- Programmes du Parcours de formation axée sur l'emploi (préparatoire à l'emploi/CFER et semi-spécialisé)
- Français, langue d'enseignement
- Programme de beaux-arts
- iCan (programme de technologie informatique)
- Programme CFER

ÉCOLE SECONDAIRE SAINT-JOHNS

380, rue Saint-Michel, Saint-Jean-sur-Richelieu QC J3B 1T4

- Français, langue d'enseignement
- Mathématiques avancées
- Programme d'art dramatique
- Programme de beaux-arts

ÉCOLE SECONDAIRE RÉGIONALE CENTENNIAL

880, rue Hudson, Greenfield Park QC J4V 1H1

www.crhs.rsb.qc.ca

- Programme intermédiaire
- Programme de douance (TAG)
- Programme de mathématiques et sciences et d'arts libéraux
- Français, langue d'enseignement
- Concentration en arts créatifs et du spectacle
- Entrepreneuriat et formation au cheminement de carrière
- Développement personnel
- Langues, littérature et production littéraire
- Mathématiques, sciences et technologies
- Sports et loisirs
- Formation préparatoire au marché du travail

ÉCOLE SECONDAIRE INTERNATIONALE DE SAINT-LAMBERT

675, rue Green, Saint-Lambert QC J4P 1V9

- Programme du 1er cycle du secondaire du Baccalauréat international (BI)
- Programme du secondaire en anglais
- Français, langue d'enseignement



ÉCOLE SAINT-JUDE

Un immense merci
à Cameron pour sa
générosité! Inspiré par
l'amour des livres de
son enseignante Mme
Mélessandre, Cameron a
amassé plus de 700 \$ sur
la plateforme GoFundMe
pour acheter des livres
pour sa classe. Par sa
gentillesse, il a démontré
que la gratitude peut
aider l'enseignante et
profiter à toute la classe.



ÉCOLE SECONDAIRE INTERNATIONALE DE SAINT-LAMBERT

L'école a tenu son 18^e concours annuel d'épellation! Les 23 élèves de la 1^{re} à la 3^e secondaire ont rivalisé d'adresse au cours des 22 rondes haletantes où foisonnaient des mots d'une grande complexité. Une fête inoubliable qui célèbre la mémoire, la compétence et la persévérance!

RESSOURCES HUMAINES

L'année scolaire 2024-2025 a été parsemée d'autant de réjouissances que de défis pour l'équipe des ressources humaines. En effet, notre équipe a de nouveau dû déployer des efforts de recrutement dans un milieu hautement concurrentiel, où planent la pénurie de main-d'œuvre et l'évolution des exigences législatives.

Un élément en particulier est venu complexifier la donne cette année: le gel d'embauche décrété par le gouvernement provincial en novembre 2024. Si les remplacements étaient honorés pour les postes de service direct aux élèves, ceux pour les postes de service indirect faisaient l'objet d'exemptions de la part du ministère de l'Éducation (MEQ). Cette flexibilité réduite a eu un effet considérable sur notre capacité à répondre promptement aux besoins croissants de personnel. Malgré ces contraintes, le Service des ressources humaines a gardé le cap sur l'efficacité opérationnelle, l'innovation et la résilience de la main-d'œuvre.

En plus de ces initiatives internes, nous avons poursuivi notre partenariat avec l'Association des directeurs généraux des commissions scolaires anglophones du Québec (ADGCSAQ) et l'Association des commissions scolaires anglophones du Québec (ACSAQ); nous avons accueilli cinq nouveaux enseignants et enseignantes de la France, ce qui enrichit le tissu culturel et professionnel de notre personnel. Au cours des deux dernières années, nous avons recruté à l'international un total de 16 enseignants et enseignantes de français.

Lorsque nous n'avons pas accès à des titulaires d'un brevet d'enseignement légalement reconnu au Québec, nous avons continué d'appliquer les critères d'embauche les plus stricts pour employer des candidates et candidats dits « non qualifiés ». Voici certains de ces critères :

- Personnes qualifiées pour enseigner dans d'autres provinces ou pays;
- Titulaires d'un diplôme universitaire dans un domaine d'étude pertinent;
- Personnes en 3^e ou 4^e année d'études ou à la maîtrise en enseignement qui obtiendront sous peu leur certification pour enseigner
- Spécialistes ayant une formation reconnue ou une expérience pertinente dans le domaine d'expertise

Notre engagement à observer les normes les plus élevées en matière d'embauche pour toutes les catégories d'emploi n'a jamais vacillé. De plus, nous souhaitons réitérer notre profonde reconnaissance à l'égard des directions d'écoles, des spécialistes pédagogiques, ainsi que du personnel enseignant pour avoir facilité l'intégration et le mentorat de ces nouvelles ressources.

Conformément au Plan d'engagement vers la réussite, nous avons aussi intensifié nos efforts pour honorer l'orientation stratégique visant l'efficacité optimale en travaillant en collaboration étroite avec tous les services. Cette collaboration a débouché sur des propositions de projets destinés à optimiser la gestion des dossiers d'élèves, automatiser les horaires de cours dans les centres d'éducation aux adultes ACCESS, ainsi qu'améliorer nos processus d'embauche et d'intégration du nouveau personnel. Ces initiatives poursuivent notre objectif à long terme consistant à prendre des décisions fondées sur les données afin de catalyser la réussite des élèves.

Dans une volonté continue de veiller au bien-être des membres du personnel, nous avons fait la promotion du Programme d'aide aux employés et aux familles (PAEF) et des services de télémédecine, en plus d'encourager le personnel à suivre des webinaires sur la préparation de la retraite et la planification financière offerts par un fournisseur indépendant.

En vertu du cadre de Prévention et de règlement des différends (PRD), nous avons offert un nombre accru de formations bilingues pour toutes les catégories d'emploi, afin d'outiller notre effectif à mener à bien des conversations difficiles et à résoudre les conflits de travail. L'initiative se poursuivra lors de l'année scolaire 2025-2026, faisant foi de notre engagement à favoriser un milieu de travail respectueux et psychologiquement sain.



ÉCOLE SAINT-MARY'S

Quel spectacle printanier incroyable! Sous la direction de M. Pasternak, qui a été leur guide dans ce parcours musical, les élèves ont pu démontrer l'étendue de leurs talents. Merci également à la Fondation scolaire South Shore qui a offert une bourse destinée à l'achat d'instruments!

Nous tenons à remercier sincèrement l'équipe des ressources humaines et tout le personnel de Riverside qui a soutenu ces initiatives d'une importance cruciale. Votre dévouement est essentiel à la création d'un environnement de travail plus efficace, résilient et bienveillant.

AVRIL 2024 À MARS 2025	Heures travaillées	Heures supplémentaires	Total d'heures rémunérées	Nombre d'employés pour la période visée
Personnel de direction	184 098,10		184 098,10	90
Personnel professionnel	178 899,01	212,85	179 111,86	118
Personnel infirmier				
Personnel enseignant	1 440 404,68	969	1 441 373,68	1 533
Personnel administratif, technique et emplois afférents	957 338,04	1 493,96	958 832	1 130
Agents de la paix				
Personnel ouvrier, d'entretien et de service	154 623,38	1 324,70	155 948,08	7
Élèves et stagiaires				
TOTAL	2 915 363,21	4 000,51	2 919 363,72	2 878

ÉCOLE MOUNTAINVIEW

Nos élèves ont profité d'un été des plus agréables, à glisser et jouer au parc Copping durant les cours d'éducation physique! Leur enthousiasme et leur énergie ont vraiment ensoleillé la journée.



ÉCOLE INTERNATIONALE COURTLAND PARK

Aucune mauvaise herbe ne résiste aux élèves de la maternelle 4 ans! Leurs petites mains industrieuses se sont employées à nettoyer l'espace jardin pour le préparer à la plantation. Une nouvelle aventure pour la maternelle!

TRANSPORT SCOLAIRE

	Nombre d'élèves	Nombre de véhicules	Coût	KM Quotidien
Transport quotidien exclusif	7 470	151	11 807 198,19 \$	19 887
Autobus et minibus	7 105	84	8 317 913,08 \$	12 238
Mini bus/berlines adaptés	15	6	266 609,71 \$	449,2
Type of véhicule : Berlines	350	61	3 222 325,76 \$	7 155,6
Allocations aux usagers	0	S/0	349,64 \$	S/0
Transport quotidien intégré	1 403	S/0	234 867,35 \$	S/0

Phase 2 mTransport

Après le déploiement de la première phase du système mTransport, nous souhaitons désormais rendre l'application mTransport obligatoire sur nos autobus scolaires et berlines — en commençant par les écoles primaires, puis éventuellement les écoles secondaires.



ÉCOLE HAROLD-SHEPPARD

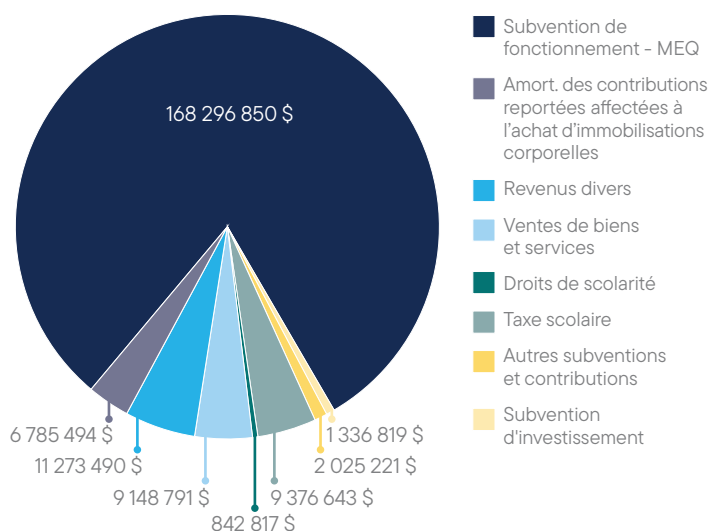
L'école Harold-Sheppard a accepté de relever le défi Amène-moi dehors! Les élèves ont participé à une course à relais pour secourir les Oursons gélatine prisonniers de la neige. Quelle agréable façon de profiter activement du plein air et de l'hiver ensemble!

RÉPARTITION DES REVENUS ET DES CHARGES

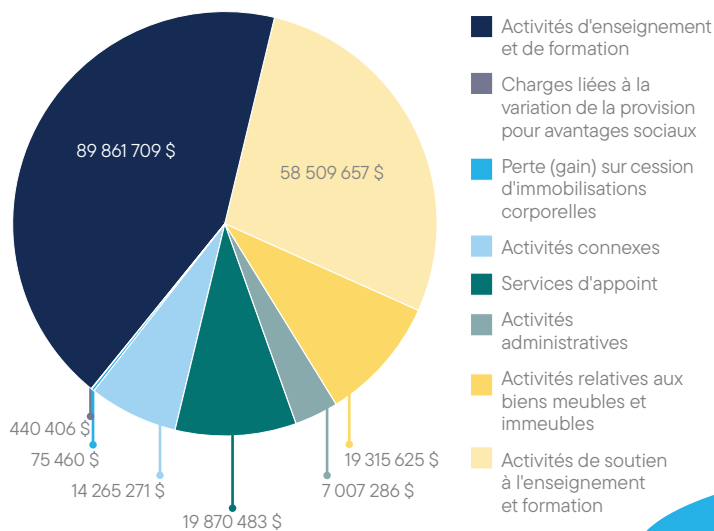
Revenus	Réels 2024-2025	Réels 2023-2024	Écart
Subvention de fonctionnement - MEQ	168 296 850 \$	158 061 417 \$	10 235 433 \$
Subvention d'investissement	1 336 819 \$	1 607 994 \$	(271 175) \$
Autres subventions et contributions	2 025 221 \$	1 203 257 \$	821 964 \$
Taxe scolaire	9 376 643 \$	9 267 619 \$	109 024 \$
Droits de scolarité	842 817 \$	607 478 \$	235 339 \$
Ventes de biens et services	9 148 791 \$	8 530 114 \$	618 677 \$
Revenus divers	11 273 490 \$	4 184 120 \$	7 089 370 \$
Amort. des contributions reportées affectées à l'achat d'immobilisations corporelles	6 785 494 \$	6 387 908 \$	397 586 \$
Total des revenus	209 086 125 \$	189 849 907 \$	19 236 218 \$

Charges	Réels 2024-2025	Réels 2023-2024	Écart
Activités d'enseignement et de formation	89 861 709 \$	75 803 295 \$	14 058 414 \$
Activités de soutien à l'enseignement et formation	58 509 657 \$	50 203 450 \$	8 306 207 \$
Services d'appoint	19 870 483 \$	19 121 723 \$	748 760 \$
Activités administratives	7 007 286 \$	6 862 245 \$	145 041 \$
Activités relatives aux biens meubles et immeubles	19 315 625 \$	19 175 677 \$	139 948 \$
Activités connexes	14 265 271 \$	15 592 950 \$	(1 327 679) \$
Charges liées à la variation de la provision pour avantages sociaux	440 406 \$	1 429 031 \$	(988 625) \$
Perte (gain) sur cession d'immobilisations corporelles	75 460 \$	- \$	75 460 \$
Total des charges	209 345 897 \$	188 188 371 \$	21 157 526 \$
Excédent (Déficit) de l'exercice	(259 772) \$	1 661 536 \$	(1 921 308) \$

RÉPARTITION DES REVENUS



RÉPARTITION DES CHARGES



ÉCOLE PRIMAIRE INTERNATIONALE GREENFIELD PARK

Nous célébrons fièrement les élèves de 6^e année pour le dévouement démontré durant l'exposition du baccalauréat international. Ces élèves ont exploré les sujets qui leur tiennent à cœur, mené des actions concrètes et fait preuve de créativité, d'esprit d'équipe et de persévérance. Leur travail représente les valeurs fondamentales de l'école, à savoir l'empathie, le respect et le leadership éthique, sources d'inspiration pour toute la communauté.



ÉCOLE CEDAR STREET

Les élèves et le personnel de l'école Cedar Street ont participé à une cérémonie très touchante à l'occasion du jour du Souvenir, où étaient à l'honneur des œuvres d'art, des poèmes et une allocution de la part du major Donald Viel, père d'une ancienne élève à l'école Cedar Street, qui a évoqué son parcours militaire.



ÉCOLE MOUNT BRUNO

Ce qui compte vraiment

Mme McClay a ouvertement parlé à ses élèves du traitement de la peau qu'elle doit subir. Au lieu de le leur dissimuler,

elle a fait montre de courage et de vulnérabilité. En retour, les élèves ont réagi avec gentillesse et compréhension, découvrant que la beauté réside dans la

relations authentiques avec autrui. Ensemble, les élèves ont formé une classe remplie d'empathie, enseignant au reste de l'école une puissante leçon : l'essentiel est invisible pour les yeux.



ÉCOLE ROYAL CHARLES

Les élèves de 3^e et 4^e années de l'école Royal Charles ont assisté à une présentation sur l'importance du port du casque. Simon du mouvement Jamais sans mon casque a inspecté les casques pour vérifier la conformité et la sécurité, en offrant de nouveaux au besoin. Cette séance a rappelé l'usage adéquat du casque et la prévention des blessures, aidant à faire de la sécurité une priorité absolue!



ÉCOLE SECONDAIRE RÉGIONALE CENTENNIAL

Le Salon de l'emploi de l'école a été une occasion en or pour les élèves d'explorer un large éventail de carrières et de découvrir ce qui soulève leurs passions. Voilà un événement inspirant qui aide les jeunes à imaginer leur avenir et voir les possibilités infinies qui leur sourient!



LOI FACILITANT LA DIVULGATION D'ACTES RÉPRÉHENSIBLES À L'ÉGARD DES ORGANISMES PUBLICS

En raison de l'adoption du projet de loi 53, qui a modifié la « Loi facilitant la divulgation d'actes répréhensibles à l'égard des organismes publics », les divulgations des actes répréhensibles sont désormais transmises au « Protecteur du citoyen » depuis le 30 novembre 2024. Jusqu'à cette date, ces divulgations étaient adressées à la personne nommée par le conseil pour les recevoir, en l'occurrence le secrétaire général. Pour la période du 1^{er} juillet 2024 au 30 novembre 2024, aucune divulgation n'a été reçue. Néanmoins, le secrétaire général a été désigné comme la personne responsable de l'éthique et de l'intégrité au sein de la Commission scolaire Riverside.

