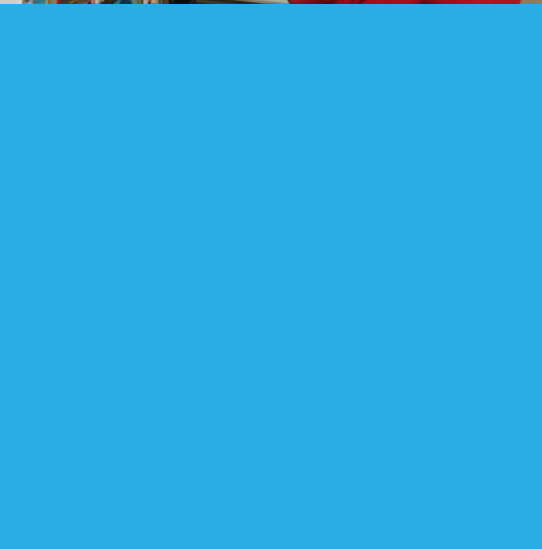




COMMISSION
SCOLAIRE
RIVERSIDE

2023
2024



RAPPORT
ANNUEL



Mission

Riverside, une commission scolaire anglophone du Québec, s'engage à offrir un environnement d'apprentissage stimulant, inclusif, adaptable et bilingue qui permet à chaque élève de réaliser son plein potentiel.

Vision

À la Commission scolaire Riverside, nous sommes animés par notre engagement envers la diplomation et la qualification d'élèves à l'esprit critique, compétents en anglais et en français, outillés sur les plans scolaire et social à réaliser leur plein potentiel et prêts à contribuer en tant que citoyens actifs et mobilisés.

Valeurs

CÉLÉBRER les différences individuelles, l'environnement et la diversité.

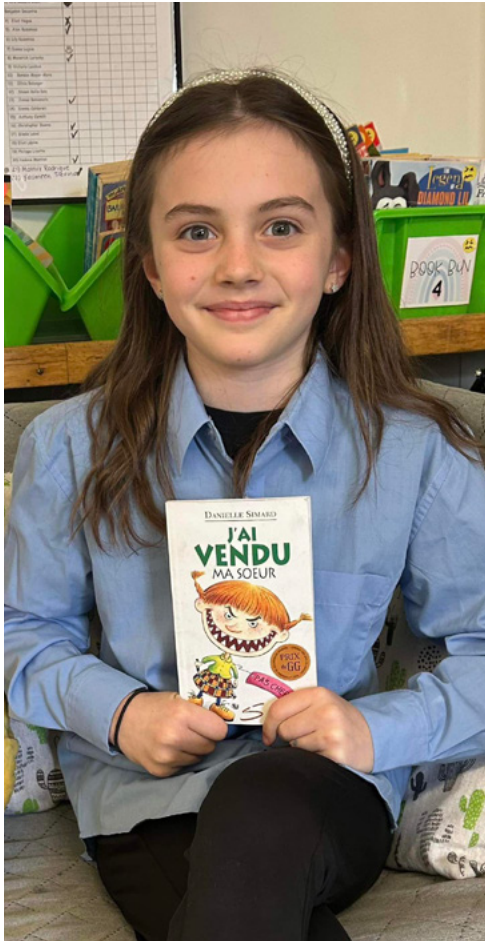
S'ACCOMPLIR au sein d'une communauté stimulante, sécuritaire, inclusive et enrichissante.

RÉUSSIR par l'engagement, la collaboration et les apprentissages continus.

La Commission scolaire Riverside est consciente de son rôle en tant qu'organisation éducative dotée du pouvoir et de la responsabilité d'influencer l'apprentissage de la citoyenneté grâce à l'éducation. Nous considérons la diversité comme un fait. Nous devons donc valoriser et honorer la diversité des visages, des points de vue, des réalités et des expériences, et veiller à ce que dans notre organisation, les enfants, les jeunes et les adultes soient reconnus, respectés, accueillis et valorisés. Nous nous engageons à poursuivre nos efforts pour maintenir l'équité et l'inclusion à l'avant-plan de notre réflexion et de notre processus décisionnel, afin de favoriser le bien-être social et émotionnel, l'excellence éducative et la réussite de tous et toutes.

La Commission scolaire Riverside dessert près de 14 000 élèves (l'équivalent de 10 749,28 élèves à temps plein) sur un territoire de 7 500 kilomètres carrés en Montérégie et se classe parmi les meilleures au Québec en termes de taux de diplomation. Berceau de l'immersion française, elle favorise le bilinguisme et prépare les élèves à réussir tant sur le plan local qu'international.

Table des matières



École primaire Boucherville

Depuis plusieurs années, l'organisme Lis avec moi invite les élèves de deuxième cycle du primaire dans les écoles de partout au Québec à participer à un défi de lecture à voix haute, afin de promouvoir le plaisir de lire et la littérature auprès des jeunes. En mars dernier, Gisèle a été élue grande lectrice de sa classe, avant de gagner le cœur de toute son école. Plus récemment, elle a remporté haut la main la finale à la Commission scolaire Riverside. Félicitations, Gisèle!

Rapport du président et de la directrice générale.....	4
Services éducatifs et technologiques.....	5
Rapport 2023–2024 sur le Plan d'engagement vers la réussite.....	6
Services complémentaires.....	10
Formation générale des adultes (FGA) et formation professionnelle (FP).....	12
Services aux élèves internationaux de Riverside (RISE).....	13
Service aux entreprises (SAE).....	14
Ressources matérielles.....	14
Transport scolaire.....	15
Conseil des commissaires.....	16
Organigramme du conseil et de la direction.....	17
Nos écoles.....	18
Ressources humaines.....	20
Rapport du commissaire à l'éthique.....	22
Répartition des revenus.....	23
Répartition des charges.....	23

Rapport du président et de la directrice générale

L'année scolaire 2023-2024 a été riche en matière de réalisations, de défis et de réflexions. Une mosaïque qui définit bien notre communauté à la Commission scolaire Riverside (CSR). Ensemble, les services des écoles, centres et bureaux administratifs de notre réseau se sont ralliés pour veiller à ce que chaque élève, quels que soient son âge, ses aptitudes et son champ d'études, reçoive l'attention et le soutien du personnel dans un environnement d'apprentissage bienveillant.

- Cette année, les directions de services, d'écoles et de centres ont assisté à de nombreuses séances de planification stratégique et de perfectionnement professionnel. Ces formations avaient pour but d'optimiser nos services et nos stratégies administratives pour satisfaire les divers besoins de notre communauté. Nous tenons tout particulièrement à exprimer notre gratitude au ministère de l'Éducation pour les sommes investies massivement pour soutenir le bien-être de nos élèves, notamment en donnant le feu vert aux projets d'agrandissement suivants:
 - école primaire William-Latter : agrandissement majeur destiné à aménager des classes supplémentaires;
 - école Harold-Sheppard : agrandissement permettant de passer de sept à douze salles de classe, un gymnase double, un local d'art et de musique ainsi qu'un centre d'apprentissage;
 - école John-Adam : agrandissement permettant de passer de douze à dix-huit salles de classe, un gymnase double, un local d'art et de musique, un centre d'apprentissage et trois nouvelles salles de classe dotées d'espaces de travail collaboratif.

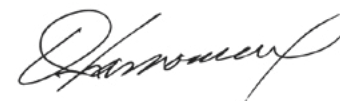
C'est avec fierté que nous continuons à déployer notre réseau de classes de maternelle 4 ans partout sur le territoire. Les écoles et les centres ont déposé leurs projets éducatifs et déterminé de nouveaux objectifs qui s'inscrivent dans notre Plan d'engagement vers la réussite, de sorte à toujours prioriser le bien-être socioaffectif et la réussite scolaire de nos élèves.

La CSR demeure résolue dans son engagement à adopter des pratiques empreintes d'équité, d'accessibilité, de respect de la diversité et d'inclusivité pour l'ensemble des élèves, du personnel et des familles. Les principes d'équité, de diversité et d'inclusion (EDI) ont également été mis de l'avant lors de séances de perfectionnement professionnel destinées aux directions de nos écoles et centres. Nous mettons tout en œuvre pour affiner notre compréhension de notre communauté aux mille visages, pour créer des espaces inclusifs où toutes les voix peuvent être entendues et respectées. Notre énoncé EDI est à présent affiché sur notre site Web et nous nous employons à incarner ces principes dans nos décisions et nos actions.

Nous tenons également à remercier le conseil des commissaires pour l'attention avec laquelle il a veillé à la santé et la sécurité des élèves et du personnel, tout en respectant les droits individuels et l'observation des politiques. En outre, l'apport du conseil a été inestimable dans la création et l'adoption du nouveau Plan d'engagement vers la réussite. Quant au comité de parents, les membres ont activement représenté leurs écoles à tous les paliers décisionnels afin que la réussite des élèves demeure au sommet des priorités. Nous remercions l'Association des commissions scolaires anglophones du Québec (ACSAQ) pour l'exercice de son leadership à l'échelle provinciale, ainsi que le Réseau des ressources pour l'éducation anglophone (RREA) pour le tutorat et les cours d'été offerts aux élèves.

Enfin, nous adressons un merci tout particulier aux parents de nos élèves pour leur participation enthousiaste à divers comités, comme le conseil d'établissement, les organismes de participation des parents, le comité de parents et le comité consultatif pour les élèves ayant un handicap ou des difficultés d'adaptation ou d'apprentissage (EHDA). Nous savons combien il est important de travailler de concert avec les parents pour assurer l'éducation et la socialisation des élèves, afin de leur fournir les meilleures conditions d'apprentissage possibles pour leur épanouissement. Nous tenons à féliciter également nos élèves qui, avec une grande curiosité et un vif désir d'apprendre, s'investissent pleinement dans leurs études.

Ensemble, nous avons tout ce qu'il faut pour cheminer vers l'excellence. En priorisant les besoins de nos élèves, nous avons la ferme conviction que la réussite est à la portée de chacun et chacune. Que la prochaine année se déroule elle aussi sous le signe de la collégialité et qu'elle soit féconde en réalisations !



DAN LAMOUREUX
Président
Commission scolaire Riverside



LUCIE ROY
Directrice générale
Commission scolaire Riverside

Services éducatifs et technologiques

SERVICES ÉDUCATIFS

L'équipe des Services éducatifs offre un soutien direct et indirect aux équipes-écoles, aux directions, au personnel enseignant, aux élèves et aux parents, ainsi qu'à nombre d'autres services scolaires.

Soutien du personnel enseignant :

- Animation de 87 séances de perfectionnement professionnel conformément au Plan d'engagement vers la réussite et aux projets éducatifs auprès de plus de 935 personnes, dont des membres du personnel enseignant, de la direction et du grand public;
- Soutien en continu offert aux enseignantes et enseignants en début de carrière : grâce à l'initiative d'intégration et de mentorat, 13 membres du personnel enseignant ont mentoré 34 collègues en première année d'enseignement et 35 en deuxième année.

Collaboration :

- Travail en collaboration entre le RÉCIT (Réseau pour le développement des compétences des élèves par l'intégration des technologies), les bibliothécaires et les conseillers et conseillères pédagogiques pour favoriser l'intégration des ressources en littérature, numératie et technologie;
- Les bibliothécaires-conseils ont participé à l'achat de 20 968 livres et assuré 27 305 prêts en ligne pour soutenir la mise en œuvre de cours comme Culture et citoyenneté québécoise et des initiatives d'apprentissage d'une langue;
- Cours d'été optionnels offerts aux élèves pour la reprise de cours ou le passage au niveau supérieur, en collaboration avec le RREA (Réseau des ressources pour l'éducation anglophone);
- Soutien apporté à 19 écoles ayant soumis des projets visant à améliorer l'enseignement et l'apprentissage grâce à des moyens technologiques. Ce soutien s'est notamment traduit par l'achat de tablettes électroniques, d'ordinateurs et de robots, ainsi que par un soutien pédagogique pour l'intégration en classe.

Autres programmes :

- Services de garde actifs dans 18 écoles, auprès de 2 447 élèves;
- Soutien apporté à 68 familles faisant l'école à la maison, notamment sous la forme d'accès aux ressources, d'évaluations et d'obtention de crédits pour les élèves du secondaire.

SERVICES TECHNOLOGIQUES

L'équipe des Services technologiques contribue à la réussite des élèves en gérant les systèmes et infrastructures qui soutiennent l'utilisation et l'application pédagogiques et administratives de la technologie.

Soutien technique :

- Traitement de 20 258 demandes d'assistance technique et réparation de plus de 470 appareils.

Amélioration des infrastructures :

- Mise à jour des serveurs, installation de 58 points d'accès à Internet sans fil et accélération de la vitesse du réseau à 10 Gbit/s;
- Installation de 62 téléviseurs intelligents, de systèmes d'interphone et de caméras de surveillance, en collaboration avec le service des ressources matérielles.

Sécurité de l'information :

- Poursuite de la mise en œuvre des mesures d'amélioration de la sécurité du réseau de la CSR et des données qui y sont traitées;
- Amorce de la migration des données vers le nuage, conformément à la demande du gouvernement.

Soutien des élèves au moyen d'appareils :

- Préparation de 190 appareils mis à la disposition d'élèves ayant un besoin reconnu d'assistance.

Ce résumé met en lumière la volonté manifeste de nos services à répondre aux besoins administratifs et pédagogiques de Riverside, dans la poursuite des objectifs établis dans le Plan d'engagement vers la réussite.

Projets éducatifs
auprès de plus de
935
personnes

Achat de
20 968
livres

Services de garde
actifs dans
18
écoles

Réparation de
plus de
470
appareils

Installation de
58
points d'accès à
Internet sans fil

62
téléviseurs
intelligents

Rapport 2022-2023 sur le Plan d'engagement vers la réussite

OBJECTIF 1: TAUX D'OBTENTION D'UN PREMIER DIPLÔME OU D'UNE PREMIÈRE QUALIFICATION SEPT ANS APRÈS L'ENTRÉE AU SECONDAIRE

L'information ci-dessous relative aux taux de diplomation et de qualification est basée sur les plus récentes données fournies par le ministère, qui datent de l'année scolaire 2022-2023. Elle fait référence à des cohortes d'élèves. Une cohorte est composée de tous les nouveaux élèves inscrits en 1^{re} année du secondaire dans une commission scolaire donnée au 30 septembre d'une année donnée. Le taux de réussite de ces élèves est calculé en fonction de l'obtention d'une première qualification ou d'un diplôme d'études secondaires dans un laps de temps prédéterminé (5, 6 ou 7 ans). Dans les tableaux ci-dessous, le taux de réussite représente la proportion d'élèves d'une cohorte ayant obtenu une première qualification ou un premier diplôme d'études secondaires sept ans après l'entrée au secondaire. Le taux de réussite après sept ans pour la cohorte de 2014 a donc été établi en juin 2021.

	Valeur de départ 2020-2021 Cohorte 2014	2021-2022 Cohorte 2015	Juin 2023 Cohorte 2016	Cible 2026-2027 Cohorte 2020
Province	81,4%	84,1%	84,3%	86,8%
Réseau public	79%	81,6%	81,8%	S. O.
CSR	88,5%	90,7%	94,2%	90%

Source : Tableau de bord de l'éducation, «Diplomation et qualification au secondaire», données prélevées le 3 septembre 2024.

OBJECTIF 2: TAUX DE RÉUSSITE DES GARÇONS

	Valeur de départ 2020-2021 Cohorte 2014	2021-2022 Cohorte 2015	Juin 2023 Cohorte 2016	Cible 2026-2027 Cohorte 2020
Province	80,1%	80,1%	80,3%	82,5%
Réseau public	74%	74%	77,3%	S. O.
CSR	85,7%	87,6%	91,2%	87%

Source : Tableau de bord de l'éducation, «Diplomation et qualification au secondaire», données prélevées le 3 septembre 2024.

OBJECTIF 3: TAUX DE RÉUSSITE DES ÉLÈVES EN SITUATION DE HANDICAP, EN SITUATION D'INADAPTATION SOCIALE OU EN DIFFICULTÉ D'APPRENTISSAGE

	Valeur de départ 2020-2021 Cohorte 2014	2021-2022 Cohorte 2015	Juin 2023 Cohorte 2016	Cible 2026-2027 Cohorte 2020
Province (réseau public)	62,2%	62,2%	63%	63,8%
CSR	73,6%	81,5%	90,2%	75%

Source : Rapport InfoStat report 884000_PEVRIndicateurs_1,2,3,4,5,6,8

OBJECTIF 4: COMPÉTENCE DANS LES DEUX LANGUES D'ENSEIGNEMENT (FRANÇAIS ET ANGLAIS)

Le niveau de compétence linguistique désigne la proportion d'élèves qui obtiennent 70 % ou plus en anglais et en français langue seconde. Ce niveau est calculé à partir des résultats inscrits au dernier bulletin pour la 6^e année ou au relevé de notes ministériel (extraits du rapport Charlemagne) pour la 5^e secondaire.

Portrait provincial (réseau public)*			
	Valeur de départ 2022-2023	2023-2024	Cible 2026-2027
Pourcentage des élèves ayant obtenu un résultat final d'au moins 70 % en anglais et en français langue seconde en 6 ^e année	S. O.	S. O.	S. O.
Pourcentage des élèves ayant obtenu un résultat final d'au moins 70 % en anglais et en français langue seconde en 5 ^e secondaire	S. O.	S. O.	S. O.

*Cet objectif est propre à la CSR, cette donnée n'est pas mesurée à l'échelle de la province.

Commission scolaire Riverside			
	Valeur de départ 2022-2023	2023-2024	Cible 2026-2027
Pourcentage des élèves ayant obtenu un résultat final d'au moins 70 % en anglais et en français langue seconde en 6 ^e année	75,3%	73,37%	80%
Pourcentage des élèves ayant obtenu un résultat final d'au moins 70 % en anglais et en français langue seconde en 5 ^e secondaire	67,69%	68,48%	75%

Source : Tableau de bord Power BI sur la compétence linguistique pour la 6^e année; Charlemagne pour la 5^e secondaire.

OBJECTIF 5 : TAUX DE RÉUSSITE DES ÉLÈVES DE 6^E ANNÉE À L'ÉPREUVE OBLIGATOIRE DE MATHÉMATIQUES DU MEQ POUR LA COMPÉTENCE 1

	Valeur de départ Juin 2022	Valeur de départ Juin 2023	Valeur de départ Juin 2024	Cible 2026-2027
Province	66%	74,9%	S. O.	75%
CSR	66,4%	78,6%	83,8%	75%

Source: Résultats de la CSR tirés du tableau de bord Power BI sur les résultats d'examens des années antérieures.

OBJECTIF 6 : TAUX DE DIPLOMATION APRÈS TROIS ANS EN FORMATION PROFESSIONNELLE

	Valeur de départ 2020-2021 Cohorte 2018-2019	2021-2022 Cohorte 2019-2020	2022-2023 Cohorte 2020-2021	Cible 2026-2027
Province	80,9%	80,9%	83,6%	84,9%
CSR	82,8%	81,7%	92,3%	85,6%

Source: Tableau de bord de l'éducation, «Diplomation en formation professionnelle», données prélevées le 3 septembre 2024.

OBJECTIF 7 : TAUX DE PARTICIPATION DES ÉLÈVES DU SECONDAIRE À UN PROJET PÉDAGOGIQUE PARTICULIER

	Valeur de départ 2022-2023	2023-2024	Cible 2026-2027
Province	44,6%	S. O.	75%
CSR	38%	37%	69%

OBJECTIF 8 : ASSURER UN CLIMAT OÙ RÈGNENT LA BIENVEILLANCE, LE BIEN-ÊTRE ET LA SÉCURITÉ DES ÉLÈVES

	Valeur de départ 2022-2023	2023-2024	Cible 2026-2027
Province	S. O.	S. O.	100%
CSR	S. O.	S. O.	100%

Services complémentaires

LE MANDAT DES SERVICES COMPLÉMENTAIRES SE DÉCLINE EN QUATRE VOLETS :

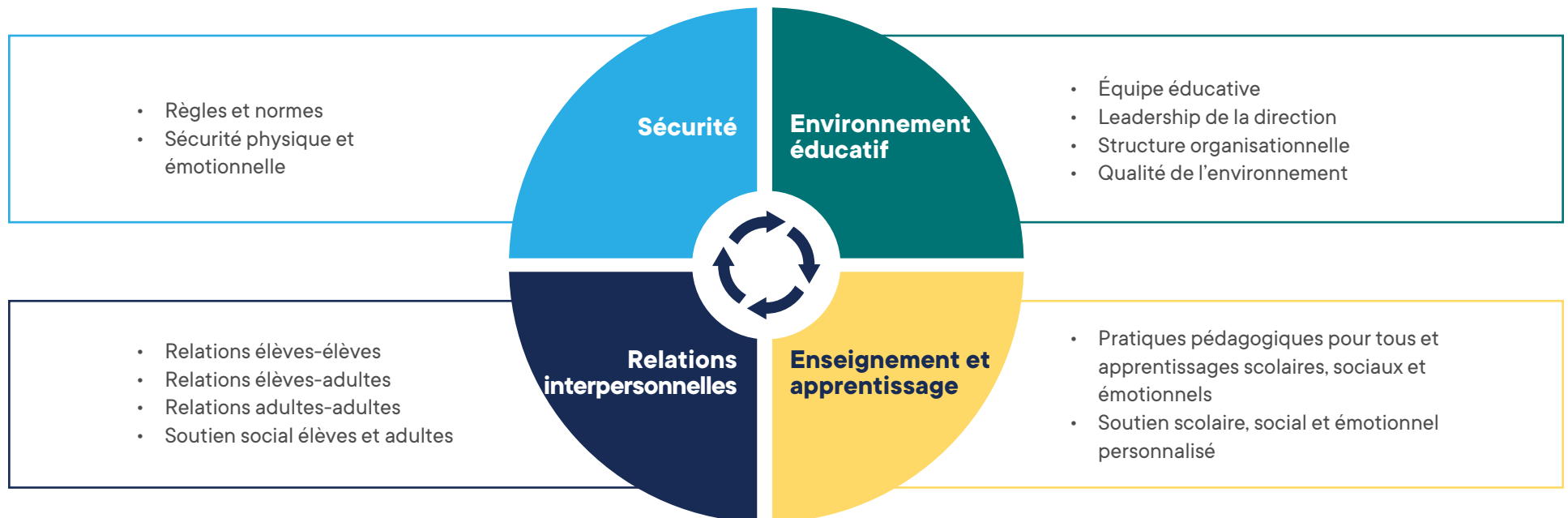
1. Fournir des services directs et indirects aux élèves dans une optique de réponse à l'intervention (RAI);
2. Assister les écoles dans l'optimisation du milieu d'apprentissage;
3. Soutenir les écoles afin qu'elles cultivent un sentiment d'appartenance et développent l'autonomie et les capacités des élèves;
4. Offrir des programmes de prévention et du perfectionnement professionnel visant à favoriser la santé et le bien-être des élèves.

Durant l'année scolaire 2023-2024, tous les services de la commission scolaire et les principales directions d'école ont élaboré ensemble trois orientations stratégiques. Les Services complémentaires étaient tout désignés pour mener à bien l'une de ces orientations, c'est-à-dire aménager des espaces sécuritaires, accueillants et inclusifs pour le personnel comme pour les élèves. Tous les grands projets qui seront entrepris au cours des quatre prochaines années et les décisions importantes relatives à l'affectation des ressources viseront l'atteinte des résultats prévus dans cette orientation stratégique.

Nos objectifs et nos actions s'articulent autour des quatre dimensions du climat scolaire, comme le décrit le visuel ci-dessous, tiré de Beaumont, C. et Pelletier, M. (2021). *Trousse d'intervention pour le bien-être à l'école des jeunes élèves: un guide pour le personnel scolaire qui intervient en 1^e, 2^e et 3^e année*. Faculté des sciences de l'éducation, Université Laval.

Tout au long de l'année 2023-2024, l'équipe des Services complémentaires, en collaboration avec les directions d'école, le personnel enseignant et le personnel de soutien, a continué, à travers ces quatre dimensions, de veiller au bien-être de la population diversifiée que forment les élèves de Riverside. Nous avons animé des séances et des ateliers de perfectionnement professionnel conçus sur mesure pour le personnel, les élèves et les parents, afin de répondre aux besoins identifiés. La différenciation pédagogique a été, et demeurera, un point de mire pour satisfaire les besoins pédagogiques et socioaffectifs au cours des prochaines années.

4 dimensions du climat scolaire favorisant le bien-être à l'école



Autre point d'intérêt, le soutien apporté à la mise en œuvre et au suivi des plans de lutte à l'intimidation et à la violence. Ces initiatives sont primordiales pour instaurer un climat serein et bienveillant, où chaque élève peut s'épanouir.

L'une des principales fonctions de notre service est de collaborer avec des équipes multidisciplinaires, afin de veiller à ce que toutes les écoles reçoivent un soutien constant pour instaurer des pratiques pédagogiques universelles. Notre personnel professionnel priorise la présence en salle de classe et l'intervention auprès de toute la classe plutôt que des approches individuelles, dans la mesure du possible, afin de renforcer notre engagement à offrir un enseignement inclusif et d'élargir notre impact et notre portée. En plus de ce rôle consultatif et proactif, notre personnel professionnel fournit également, au besoin, des interventions et des évaluations individuelles ou en petits groupes, afin d'accompagner les élèves dans leur progression vers l'épanouissement pédagogique, social et émotionnel.

Nous avons la ferme résolution de mettre en place des stratégies de prévention qui visent à sensibiliser en continu la communauté scolaire à l'équité, à la diversité et à l'inclusion, veillant ainsi à ce que nos écoles soient des lieux où chaque personne se sent respectée et appréciée à sa juste valeur.

De plus, nous continuons d'offrir un soutien à nos sept programmes régionaux qui sont investis de mandats bien précis selon les profils d'apprentissage des élèves. Outre ces programmes établis, et en réponse aux nouveaux besoins de certaines écoles, nous collaborons avec ces écoles pour leur transmettre notre expertise et notre soutien alors qu'elles gèrent de petites classes aux ressources spécialisées destinées aux élèves ayant besoin de mesures de soutien ciblées intensives. Les élèves de ces groupes reçoivent un accompagnement individualisé pour une partie de la journée tout en réintégrant leur classe titulaire le reste de la journée. Ce modèle fera l'objet d'une surveillance étroite pour en mesurer l'efficacité et, comme toujours, nous mettrons nos services à niveau dans toutes nos écoles pour optimiser les ressources disponibles pour le mieux-être de nos élèves.

Pour conclure, durant notre planification stratégique 2023-2024, nous avons décelé le besoin de mettre au point des outils et des stratégies pour mesurer nos progrès vers l'atteinte de ces objectifs. Si les outils comme *Our School Survey* offrent des indicateurs fiables, la CSR va se concentrer pour la prochaine année scolaire sur le peaufinement de ces outils et la création de nouveaux pour pouvoir suivre l'efficacité de nos stratégies et orienter nos prochaines actions.



CET-A

Le 19 juin 2024, la Commission scolaire Riverside a célébré un jalon important de son projet du Centre d'expertise en transport routier — ACCESS (CET-A), à Saint-Hubert. La cérémonie de la première pelletée de terre a marqué le début officiel de la construction de ce Centre, qui vise à répondre concrètement à la demande croissante de main-d'œuvre qualifiée dans le secteur du transport, en formant une nouvelle génération de professionnelles et professionnels spécialisés. Des porte-parole de la CSR et du secteur du transport ont assisté à la cérémonie, en signe de cette initiative collective à offrir de nouvelles possibilités de carrière aux élèves. Prévus en 2025, l'inauguration officielle représentera la concrétisation de notre engagement à former une main-d'œuvre qualifiée au Québec et ailleurs au Canada.

Formation générale des adultes (FGA) et formation professionnelle (FP)

Le secteur d'éducation aux adultes a maintenu un taux d'inscription élevé : plus de 5 000 élèves ont participé aux programmes de formation générale des adultes et de formation professionnelle. Les initiatives du ministère de l'Éducation en ont attiré plusieurs, notamment les cours de francisation et l'Offensive de formation en construction.

L'une des principales avancées ayant eu cours durant l'année scolaire 2023-2024 est certes l'ouverture d'un nouveau centre ACCESS à Saint-Hubert, soit le Centre d'expertise en transport ACCESS. Ce centre permet d'élargir l'offre de programmes spécialisés, dont Mécanique automobile, Mécanique de véhicules lourds routiers, Mécanique de véhicules électriques et Lancement d'une entreprise.

Dans l'ensemble des centres ACCESS, les projets éducatifs s'articulent autour des priorités prévues dans le plan stratégique de la Commission scolaire Riverside. En effet, les centres poursuivent ces trois grands objectifs :

1 Amélioration des compétences linguistiques : Il est crucial de miser sur l'amélioration des compétences linguistiques, particulièrement au sein des programmes de formation professionnelle. En plus de favoriser la réussite scolaire des élèves, cette initiative améliore leur employabilité dans les milieux de travail où la langue d'usage est principalement le français.

2 Optimisation des méthodes d'enseignement : Les centres ACCESS s'engagent à offrir des formations professionnelles où les décisions se prennent sur la base de données probantes et où l'utilisation d'outils technologiques favorise l'amélioration des résultats scolaires et de la qualité des services.

3 Création d'environnements d'apprentissage sécuritaires et bienveillants : Il serait impensable d'atteindre les objectifs généraux en matière d'éducation dans un climat où planeraient la menace et l'insécurité. Dans tous les centres ACCESS, des initiatives sont en déployement pour assurer le bien-être des élèves et du personnel, notamment l'instauration d'un Code de civilité, d'un Comité sur la santé mentale et de programmes favorisant l'équité, la diversité et l'inclusion. Par ailleurs, de nouvelles collaborations, comme le projet « Zone 16-20 » avec le YMCA, contribuent à rendre nos milieux d'apprentissage encore plus chaleureux et inclusifs.

Les centres ACCESS poursuivent sans relâche ces objectifs dans l'optique de préparer les élèves à bien s'intégrer dans le monde du travail et à s'épanouir dans la société en général.

**Taux de diplomation
en formation professionnelle
après 3 ans
2022-2023**

92,3 %

Variation annuelle : hausse de 10,6 %
(cohorte précédente : 81,7 %)

Services aux élèves internationaux de Riverside (RISE)

L'équipe des Services aux élèves internationaux de la Commission scolaire Riverside (RISE) s'emploie à faire connaître nos programmes partout dans le monde, aux jeunes comme aux adultes. Cette équipe dévouée joue un rôle de premier ordre en accompagnant les agents et agentes, les élèves et leurs parents tout au long du processus d'admission pour étudier au Québec. Elle travaille également avec diligence pour trouver des familles d'accueil aux jeunes élèves et veiller ainsi à ce que leur séjour à l'étranger se déroule dans un milieu stimulant et bienveillant.

Au cours de l'année scolaire 2023-2024, nous avons accueilli quelque 100 élèves du primaire et du secondaire. De ce nombre, la moitié a étudié durant une demi-année ou une année complète et l'autre moitié a effectué un court séjour de trois semaines. Originaires de 12 pays et territoires, soit l'Allemagne, le Brésil, la Chine, la Colombie, l'Espagne, la France, Hong Kong, l'Iran, l'Italie, le Mexique, Taiwan et le Vietnam, ces élèves ont fréquenté trois écoles secondaires (Heritage, Centennial, Saint-Lambert) et trois écoles primaires de notre réseau. De plus, 29 personnes se sont inscrites dans nos centres de formation professionnelle — dont la majorité (21) à Cleghorn — pour suivre des programmes aussi variés que comptabilité, mécanique automobile, soins infirmiers auxiliaires, secrétariat, langues, ainsi que le programme menant à l'obtention du diplôme d'études secondaires. Nos élèves d'âge adulte provenaient de 16 pays, c'est-à-dire du Cambodge, de la Chine, de la Colombie, de l'Équateur, du Gabon, de Hong Kong, de l'île Maurice, de l'Inde, du Mexique, du Nigeria, de l'Ouganda, du Pakistan, du Pérou, des Philippines, du Rwanda et du Vietnam.

Ainsi, la majorité des élèves provenait de pays européens et nous prévoyons que cette tendance se maintiendra durant l'année scolaire 2024-2025. Par ailleurs, nous avons mené des missions de recrutement à l'étranger afin d'accroître le nombre d'inscriptions pour l'an prochain.

Encore cette année, les familles de notre communauté ont chaleureusement ouvert les portes de leur demeure pour prendre soin de ces jeunes élèves et enrichir leur expérience culturelle pour toute la durée de leur séjour. En 2023-2024, 29 généreuses familles d'accueil ont hébergé 66 élèves; quant aux autres, nous leur avons trouvé un toit par l'entremise de notre partenaire, La Maison internationale de Montréal. Nous aspirons à élargir encore notre bassin de familles d'accueil au sein de notre communauté.

L'équipe RISE offre un soutien constant aux élèves de l'étranger tout au long de leur séjour chez nous, afin de leur procurer un milieu valorisant et d'assurer leur bien-être. Dans leurs témoignages, ces élèves affirment repartir de leur séjour à Riverside avec de solides amitiés et des souvenirs impérissables.



École Harold-Napper

L'école Harold-Napper a souligné son 50^e anniversaire avec un événement hors du commun: elle a tenu une grande fête à laquelle ont participé 800 personnes, venues parler de leur passage à cette école et des souvenirs qu'elles en ont gardés! Merci du fond du cœur à cette communauté très dynamique, aux bénévoles d'une générosité incomparable et aux élèves qui ont créé de magnifiques décorations pour cette occasion festive.

Service aux entreprises (SAE)

Le Service aux entreprises (SAE) de la Commission scolaire Riverside se compose d'une équipe dévouée qui offre un éventail de programmes de perfectionnement professionnel en Montérégie. Ainsi, les travailleurs et travailleuses peuvent acquérir les compétences nécessaires à l'atteinte de leurs objectifs de carrière. La collaboration avec diverses entreprises et membres du personnel enseignant du réseau ACCESS permet au SAE de proposer des formations de premier ordre qui répondent aux besoins spécifiques des entreprises locales. Au cours de l'année scolaire 2023-2024, plus de 500 personnes ont profité de nos programmes de formation.

Depuis 2021, la CSR fait équipe avec la Commission scolaire New Frontiers pour offrir le programme ForMont (Formation Montérégie).

Voici quelques-unes des formations qui ont été données en 2023-2024 :

- 25 cohortes (soit plus de 400 personnes) ont participé au programme ASP Construction Santé et sécurité sur les chantiers de construction;
- 2 cohortes ont suivi la formation sur la conduite de chariot élévateur;
- 2 cohortes étaient inscrites en mécanique automobile (niveau 5);
- 2 ateliers d'entretien de vélo;
- 2 cours de mécanique de machines fixes;
- 1 séance de formation en secourisme;
- 8 cours de pilotage de drones (divers niveaux).



Ressources matérielles

PARC IMMOBILIER

28 bâtiments d'une superficie totale de 144 173 m²

66 ans : âge moyen des bâtiments

20 écoles primaires

4 écoles secondaires

3 centres de formation

1 bureau de la Commission

INVESTISSEMENTS EN IMMOBILISATIONS 2023-2024

13 projets dans 11 écoles

12,8 M\$ d'investissements

PROJETS DE RÉFECTION DANS LE CADRE DU PLAN QUÉBÉCOIS DES INFRASTRUCTURES 2024-2034

2 projets : écoles John-Adam Memorial et Harold-Sheppard

30,8 M\$ d'investissements

2027 : année prévue d'inauguration

QAI (NIVEAU DE CO₂)

677 détecteurs mesurent le CO₂ dans l'air ambiant

% < 1000 ppm

% 1000 ppm < 1500 ppm

% 1000 ppm < 1500 ppm

% > 2000 ppm

SERVICES D'ENTRETIEN

2 241 demandes reçues

78 % ont été traitées

11 Santé et sécurité

6 Qualité de l'air

? Autres



	Nombre d'élèves	Nombre de véhicules	Coût	Km parcourus chaque jour
Autobus et minibus	7 306	87	8 482 870,88 \$	12 971
Berlines	328	55	3 012 222,29 \$	6 719
Véhicules adaptés	20	6	76 730,29 \$	511
Transport quotidien exclusif	7 657	148	11 572 268,46 \$	20 201
Allocations aux usagers	3	S. O.	445 \$	S. O.
Transport quotidien intégré	1 372	S. O.	520 756 \$	S. O.

DÉPLOIEMENT DE LA PHASE 2 MTRANSPORT

Nous avons déployé la deuxième phase du système Mtransport, qui permet le contrôle des présences des élèves. Les élèves sont donc munis d'une carte d'embarquement, et les parents peuvent maintenant recevoir des notifications sur leur téléphone intelligent à l'aide de l'application Mtransport. Cet outil favorise la sécurité des élèves dans le transport scolaire et contribue à rassurer les parents lors du déplacement de leurs enfants à bord des véhicules scolaires.



Conseil des commissaires

PRÉSIDENT

DAN
LAMOUREUX



**VICE-PRÉSIDENT
CIRCONSCRIPTION 10**

CHRISTOPHER
CRAIG
Greenfield Park



CIRCONSCRIPTION 1

PAMELA
BOOTH -
MORRISON
Belœil, Sorel-Tracy,
Varenes



CIRCONSCRIPTION 2

FADI
TAWIL
Vieux-Longueuil



CIRCONSCRIPTION 3

CHARLES
HORRELL
Saint-Bruno,
Boucherville



CIRCONSCRIPTION 4

ANNA
CAPOBIANCO-
SKIPWORTH
Chambly, Carignan,
Otterburn Park



CIRCONSCRIPTION 5

LESLEY
LLEWELYN-
CUFFLING
Saint-Lambert



CIRCONSCRIPTION 6

HENRIETTE
DUMONT
Saint-Hubert



CIRCONSCRIPTION 7

MATTHEW
MAZUR
Brossard Un



CIRCONSCRIPTION 8

MARGARET
GOUR
Brossard Deux



CIRCONSCRIPTION 9

KEVIN
ROSS
Roussillon



CIRCONSCRIPTION 11

PATRICK
MICHAUD
St-Jean-sur-Richelieu,
La Prairie



**PARENT-COMMISSAIRE
SECONDAIRE**

THERESA
AGUIAR



**PARENT-COMMISSAIRE
en GÉNÉRAL**

DAVID
FOURNIER



**PARENT-COMMISSAIRE
PRIMAIRE**

NEELA
PARSNANI



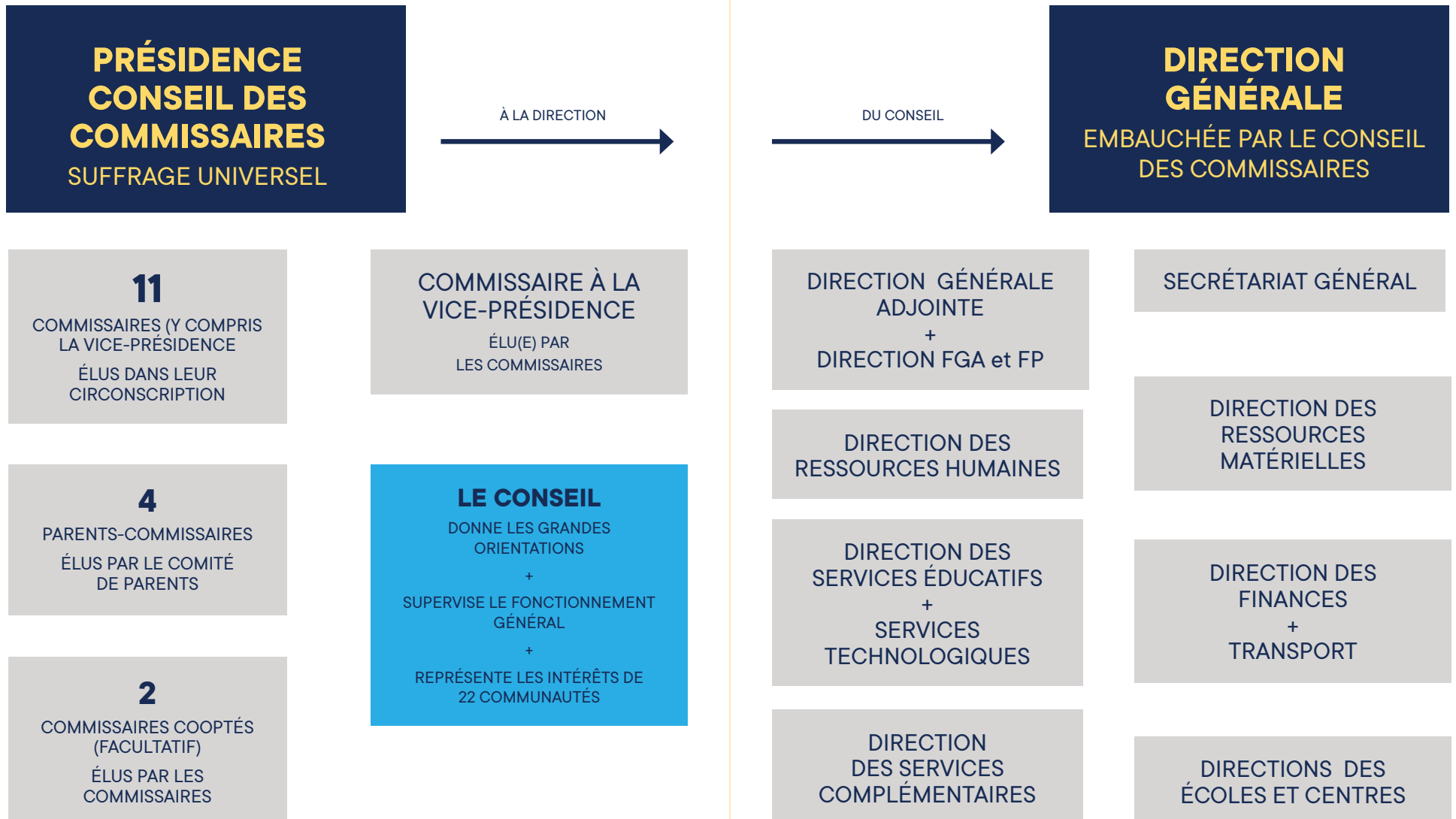
**PARENT-COMMISSAIRE
EHDA**

CARRIE ELLEN
RONNING



Octobre 2023 à juin 2024

Organigramme du conseil et de la direction



La Commission scolaire Riverside accueille près de 13 713 élèves dans 19 écoles primaires, 4 écoles secondaires et 5 centres d'éducation aux adultes et de formation professionnelle, desservant 80 municipalités. Son territoire s'étend sur plus de 7 500 kilomètres carrés, de Sorel au nord, Sainte-Catherine à l'ouest, jusqu'à la frontière des États-Unis au sud et à quelques kilomètres de la Rivière Richelieu à l'est. Elle est reconnue internationalement comme le berceau de l'immersion française, qui a débuté il y a plus de 50 ans, en 1965. Nous sommes fiers que la Commission scolaire Riverside se démarque régulièrement parmi les 72 commissions scolaires du Québec pour les meilleurs taux de diplomation.

Écoles primaires et maternelles

ÉCOLE PRIMAIRE BOUCHERVILLE

Maternelle 5 ans, 1^{re} à 6^e années
800, rue Père Lejeune, Boucherville QC J4B 3K1

CEDAR STREET

Maternelle 4 et 5 ans, 1^{re} à 6^e années
250, rue Cedar, Beloeil QC J3G 3M1

ÉCOLE INTERNATIONALE COURTLAND PARK

Baccalauréat international, maternelle 4 et 5 ans, 1^{re} à 6^e années
1075, rue Wolfe, Saint-Bruno QC J3V 3K6

GOOD SHEPHERD

Maternelle 4 et 5 ans, 1^{re} à 6^e années
5770, rue Aline, Brossard QC J4Z 1R3

ÉCOLE PRIMAIRE INTERNATIONALE GREENFIELD PARK

Baccalauréat international, 1^{re} à 6^e années
776, rue Campbell, Greenfield Park QC J4V 1Y7

HAROLD-NAPPER

Maternelle 5 ans, 1^{re} à 6^e années
6375, rue Baffin, Brossard QC J4Z 2H9

HAROLD-SHEPPARD

Maternelle 4 et 5 ans, 1^{re} à 6^e années
6205, boul. des Étudiants, Tracy QC J3R 4K7

JOHN-ADAM MEMORIAL

Maternelle 5 ans, 1^{re} à 6^e années
120, montée des Bouleaux, Delson QC J5B 1L7

MOUNT BRUNO

Maternelle 4 et 5 ans, 1^{re} à 6^e années
20, rue des Peupliers, Saint-Bruno QC J3V 2L8

MOUNTAINVIEW

Maternelle 5 ans, 1^{re} à 6^e années
444, rue Mountainview, Otterburn Park QC J3H 2K2

ROYAL CHARLES

Maternelle 5 ans, 1^{re} à 6^e années
5525, boul. Maricourt, Saint-Hubert QC J3Y 1S5

ÉCOLE SAINT-JOHN'S

Maternelle 5 ans, 1^{re} à 6^e années
380, rue Saint-Michel, Saint-Jean-sur-Richelieu QC J3B 1T4

ÉCOLE SAINT-JUDE

Maternelle 4 et 5 ans, 1^{re} à 6^e années
781, rue Miller, Greenfield Park QC J4V 1W8

ÉCOLE PRIMAIRE SAINT-LAMBERT

Maternelle 5 ans, 1^{re} à 6^e années
81, rue Green, Saint-Lambert QC J4P 1S4

SAINT-LAWRENCE

Maternelle 4 et 5 ans, 1^{re} à 6^e années
148, boul. Champlain / 150, St-Raymond, Candiac QC J5R 3T2

SAINT-MARY'S

Maternelle 4 et 5 ans, 1^{re} à 6^e années
1863, rue Brébeuf, Longueuil QC J4J 3P3

TERRY-FOX

Maternelle 4 et 5 ans, 1^{re} à 6^e années
1648, rue Langevin, Saint-Hubert QC J4T 1X7

WILLIAM-LATTER

Maternelle 5 ans, 1^{re} à 6^e années
1300, rue Barré, Chambly QC J3L 2V4

Adaptation scolaire

REACH QUEEN

276, rue Queen, Saint-Lambert QC J4T 1H7

REACH GREEN

471, rue Green, Saint-Lambert QC J4P 1V2

REACH SATELLITE CLASSES

Une classe satellite d'adaptation scolaire
880, rue Hudson, Greenfield Park QC J4V 1H1

Écoles secondaires

ÉCOLE SECONDAIRE RÉGIONALE HERITAGE

7445, chemin de Chambly, Saint-Hubert QC J3Y 3S3

www.hrhs.rsb.qc.ca

- Programme du 1^{er} cycle du secondaire du Baccalauréat international (BI)
- Programme d'excellence sportive
- Programmes du Parcours de formation axée sur l'emploi (préparatoire à l'emploi/CFER et semi-spécialisé)
- Français, langue d'enseignement
- Programme de beaux-arts
- iCan (programme de technologie informatique)
- Programme CFER

ÉCOLE SECONDAIRE SAINT-JOHN'S

380, rue Saint-Michel, Saint-Jean-sur-Richelieu QC J3B 1T4

- Français, langue d'enseignement
- Mathématiques avancées
- Programme d'art dramatique
- Programme de beaux-arts

ÉCOLE SECONDAIRE RÉGIONALE CENTENNIAL

880, rue Hudson, Greenfield Park QC J4V 1H1

www.crhs.rsb.qc.ca

- Programme intermédiaire
- Programme de douance (TAG)
- Programme de mathématiques et sciences et d'arts libéraux
- Français, langue d'enseignement
- Concentration en arts créatifs et du spectacle
- Entrepreneuriat et formation au cheminement de carrière
- Développement personnel
- Langues, littérature et production littéraire
- Mathématiques, sciences et technologies
- Sports et loisirs
- Formation préparatoire au marché du travail

ÉCOLE SECONDAIRE INTERNATIONALE DE SAINT-LAMBERT

675, rue Green, Saint-Lambert QC J4P 1V9

- Programme du 1^{er} cycle du secondaire du Baccalauréat international (BI)
- Programme du secondaire en anglais
- Français, langue d'enseignement



CFER de l'école secondaire régionale Heritage

Le 14 mai, le Centre de formation en entreprise et récupération (CFER) de l'école Heritage a célébré l'inauguration de son plus grand investissement depuis 2014. Cette école-entreprise, conçue pour les jeunes de 15 à 21 ans ayant des difficultés sur le plan scolaire, a fait l'acquisition d'un chariot élévateur à fourche afin d'enrichir la formation et de soutenir ses activités. Les partenaires ayant assisté à la célébration ont pu rencontrer les élèves qui profiteront de cette acquisition, visiter les installations et en apprendre davantage sur les avantages sociaux, économiques et environnementaux du programme. Merci à tous ceux et celles qui se sont joints à nous pour souligner cette importante avancée pour le CFER Heritage!



Ressources humaines

Au cours de l'année 2023-2024, l'équipe du Service des ressources humaines s'est employée à consolider le milieu de travail, à le rendre encore plus attentif au personnel et à continuer de bâtir sur les gains réalisés au cours de l'année antérieure.

Dans le cadre de son Plan d'engagement vers la réussite, la Commission scolaire Riverside a déterminé que le principal vecteur de réussite des élèves dépendait de l'orientation stratégique consistant à prendre des décisions fondées sur les données afin d'atteindre l'efficacité optimale. Émanant de cette orientation, les projets suivants ont été instaurés en priorité dans l'ensemble de la CSR : gestion des dossiers d'élève, automatisation des horaires de cours, initiation et orientation du personnel nouvellement employé. Ces projets suivront leur cours durant l'année scolaire 2024-2025.

En début d'année, les négociations syndicales se sont poursuivies dans tous les secteurs d'emploi pour se conclure en juin, avec la signature de nouvelles conventions collectives pour 2023-2028. Cette conclusion a donné lieu à divers changements, auxquels ont rapidement réagi nos équipes responsables de la paie et de la dotation.

Par ailleurs, nous avons maintenu les services du Programme d'aide au personnel et fait activement la promotion des ressources de télémédecine pour veiller à la santé et au bien-être de nos effectifs.

De pair avec les syndicats locaux, le personnel a rédigé un cadre de prévention et de règlement des différends et conçu une formation sur ces questions afin d'améliorer les compétences en matière de gestion des conflits en milieu de travail, de mener à bien des conversations difficiles, ainsi que de prévenir et résoudre les conflits interpersonnels au travail. Cette initiative cadre avec les directives du ministère de l'Éducation et reflète les nouvelles mesures apportées à la loi sur le harcèlement psychologique au travail par la Commission des normes, de l'équité, de la santé et de la sécurité du travail (CNESST). La direction et le personnel de la CSR de toutes les catégories d'emploi ont participé à la formation interne, qui se poursuivra durant la prochaine année scolaire.

En réponse à la pénurie de main-d'œuvre et au faible nombre de candidatures pour pourvoir nos postes, le Service des ressources humaines est passé à un nouveau système de recherche de talents pour améliorer nos démarches de recrutement. Ce changement a eu un effet immédiat sur nos méthodes, nous permettant d'améliorer nos processus d'embauche à l'interne et l'expérience des candidates et candidats.

Ces avancées en matière d'embauche, doublées du partenariat continu avec les initiatives de l'Association des directeurs généraux des commissions scolaires anglophones du Québec (ADGCSAQ), nous ont permis d'accueillir dans nos écoles neuf nouveaux enseignants et enseignantes en provenance de la France.

Par conséquent, nous n'avons eu que rarement recours à l'embauche de personnel enseignant « non qualifié » pour pourvoir des postes vacants, car nous avons admis plusieurs stagiaires en enseignement provenant d'universités anglophones et francophones, qui après avoir obtenu leur diplôme, reviennent dans nos écoles.

Il est important de noter qu'une personne doit être titulaire d'un brevet d'enseignement légalement reconnu au Québec pour être considérée comme qualifiée. À la Commission scolaire Riverside, nous prenons cette responsabilité très à cœur afin d'embaucher les candidats et candidates les mieux qualifiés en l'absence de titulaires du brevet d'enseignement du Québec.

Voici les critères qui ont motivé l'embauche de personnel enseignant « non qualifié » :

- Personnes qualifiées pour enseigner dans d'autres provinces ou pays (par exemple, la France);
- Titulaires d'un diplôme universitaire dans un domaine d'étude pertinent (p. ex., détenir un baccalauréat en mathématiques pour enseigner les mathématiques);
- Personnes en 3^e ou 4^e année d'études ou à la maîtrise en enseignement qui obtiendront sous peu leur certification pour être enseignantes qualifiées au Québec;
- Spécialistes ayant une expérience substantielle ou une formation dans le domaine d'expertise (p. ex., un enseignant en musique titulaire d'un diplôme ou d'un certificat en musique ou ayant des années d'expérience en enseignement de la musique à des enfants).

À la Commission scolaire Riverside, nous prenons cette responsabilité très à cœur afin d'embaucher les candidats et candidates les mieux qualifiés en l'absence de titulaires du brevet d'enseignement du Québec.

Nous tenons à exprimer nos sincères remerciements à l'ensemble des directions d'école, des consultants et consultantes et du personnel enseignant qualifié qui, par leur accueil, ont permis à toutes ces personnes de bien s'intégrer dans nos classes.

Nous remercions tout aussi chaleureusement l'équipe des ressources humaines pour son dévouement exceptionnel à l'égard de ses collègues de Riverside au cours de cette autre année exigeante.

AVRIL 2023 À MARS 2024

	Heures travaillées	Heures supplémentaires	Total d'heures rémunérées	Nombre d'employés pour la période visée
1 Personnel de direction	150 569,48	0	150 569,48	88
2 Personnel professionnel	154 612,20	0	154 612,20	111
3 Personnel infirmier	0	0	0	0
4 Personnel enseignant	1312 594,50	3 295,67	1315 890,17	1486
5 Personnel administratif, technique et emplois afférents	879 508,30	1 758,00	881 266,30	1112
6 Agents de la paix	0	0	0	0
7 Personnel ouvrier, d'entretien et de service	107 907,00	1 533,45	109 440,45	83
8 Élèves et stagiaires	0	0	0	0
TOTAL	2 605 191,48	6 587,12	2 611 778,60	2 880



Commission scolaire Riverside

La Commission scolaire Riverside a célébré son 25^e anniversaire en rappelant tout le chemin parcouru depuis 1998 en tant que chef de file en enseignement. Lieu d'accueil d'innombrables élèves sur ses quelque 7 500 km², Riverside offre un vaste éventail de programmes, dont une immersion française et des baccalauréats internationaux. Notre commission scolaire se classe parmi les cinq premières au Québec ! L'évènement a souligné le dévouement du personnel, des parents et des partenaires communautaires qui ont contribué à ce succès. Pour symboliser l'aspiration de Riverside à poursuivre sa croissance, un érable a été planté. Il représente également la résilience de la CSR et son engagement envers l'excellence en enseignement pour, au moins, un autre quart de siècle.

Rapport du commissaire à l'éthique

2 juillet 2024

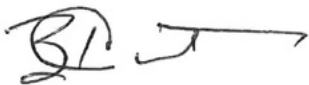
M. DAN LAMOUREUX

Président
Commission scolaire Riverside
7525, chemin de Chambly
Saint-Hubert (Québec) J3Y 0N7

Monsieur le président,

En vertu de mes obligations stipulées à l'article 11.2 du *Code d'éthique et de déontologie des commissaires*, je déclare que mon rapport annuel pour l'année scolaire 2023-2024 se terminant le 30 juin 2024 ne fait état d'aucun incident ni d'aucune plainte.

Recevez, Monsieur, mes salutations respectueuses,



BERNARD HUOT

Commissaire à l'éthique
Commission scolaire Riverside



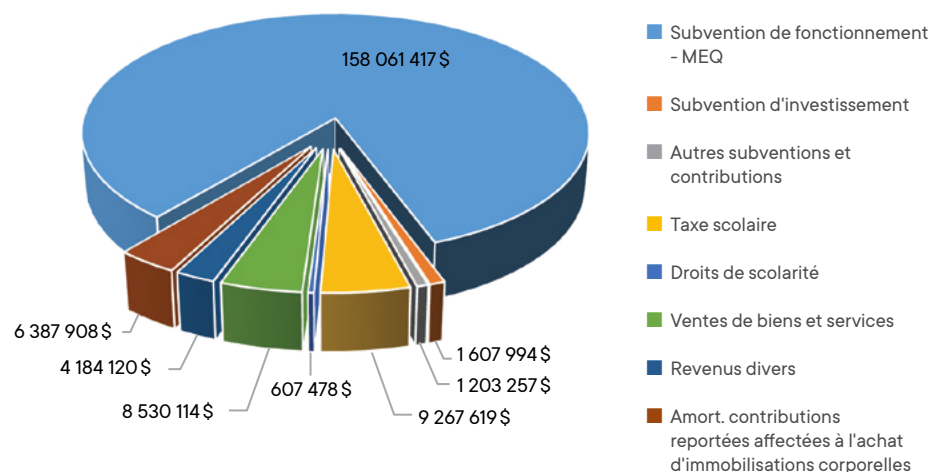
École Saint-Mary's

Félicitations à l'ensemble des élèves qui ont participé au projet Design sous l'égide de M. Boutin. Une fête a souligné le travail des élèves dans différents projets de conception, dont des t-shirts personnalisés à partir des initiales, une conception urbaine mettant en valeur l'architecture de la ville, un concours musical opposant des compositions de l'IA et des élèves, des chapeaux faits de carton ondulé et des accessoires revalorisés visant à promouvoir la durabilité. Durant l'événement, les collègues Tim Yaworsky, Emily Ostheimer, Sheldon Sandy et Jerzy Pasternac ont reçu des remerciements bien sentis pour leur soutien inestimable dans la réalisation de ce projet.



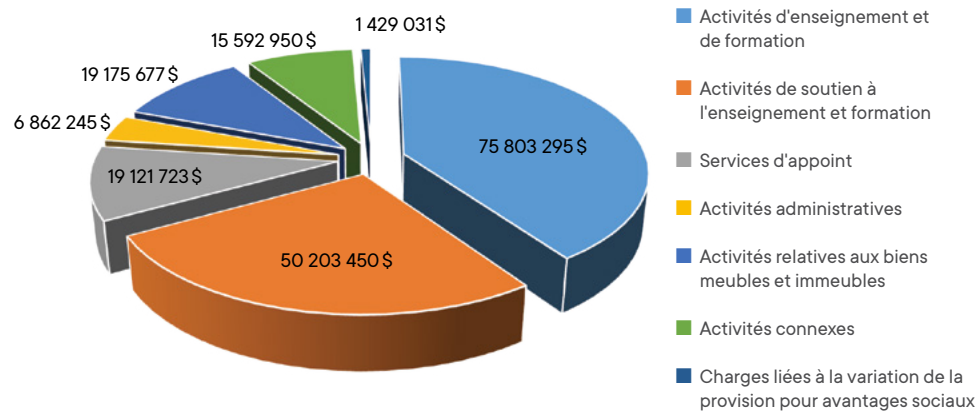
Répartition des revenus

Revenus	Actuels 2023-2024	Actuels 2022-2023 après redressement	Écart
Subvention de fonctionnement - MEQ	158 061 417 \$	144 929 342 \$	13 132 075 \$
Subvention d'investissement	1 607 994 \$	17 560 182 \$	(15 952 188 \$)
Autres subventions et contributions	1 203 257 \$	1 471 348 \$	(268 091 \$)
Taxe scolaire	9 267 619 \$	8 852 635 \$	414 984 \$
Droits de scolarité	607 478 \$	809 272 \$	(201 794 \$)
Ventes de biens et services	8 530 114 \$	8 929 848 \$	(399 734 \$)
Revenus divers	4 184 120 \$	4 447 111 \$	(262 991 \$)
Amort. contributions reportées affectées à l'achat d'immobilisations corporelles	6 387 908 \$	10 954 109 \$	(4 566 201 \$)
Total des revenus	189 849 907 \$	197 953 847 \$	(8 103 940 \$)



Répartition des charges

Charges	Actuelles 2023-2024	Actuels 2022-2023 après redressement	Écart
Activités d'enseignement et de formation	75 803 295 \$	75 690 084 \$	113 211 \$
Activités de soutien à l'enseignement et formation	50 203 450 \$	47 234 065 \$	2 969 385 \$
Services d'appoint	19 121 723 \$	18 158 567 \$	963 156 \$
Activités administratives	6 862 245 \$	5 808 419 \$	1 053 825 \$
Activités relatives aux biens meubles et immeubles	19 175 677 \$	17 482 214 \$	1 693 463 \$
Activités connexes	15 592 950 \$	10 091 826 \$	5 501 124 \$
Charges liées à la variation de la provision pour avantages sociaux	1 429 031 \$	40 297 \$	1 388 734 \$
Total des charges	188 188 371 \$	174 505 472 \$	13 682 899 \$
Excédent (déficit) de l'exercice	1 661 536 \$	23 448 375 \$	(21 786 839 \$)



Extrait du TRAFICS audité du 30 juin 2024



LOI FACILITANT LA DIVULGATION D'ACTES RÉPRÉHENSIBLES À L'ÉGARD DES ORGANISMES PUBLICS

En vertu de la Loi, la Commission scolaire Riverside a adopté une procédure visant à faciliter la divulgation d'actes répréhensibles commis par des membres du personnel. De plus, elle a nommé une personne responsable du traitement de ces divulgations.

En 2023-2024, la personne responsable du suivi des divulgations d'actes répréhensibles n'a reçu aucune divulgation de membres du personnel de la commission scolaire et aucune communication n'a été faite conformément au premier paragraphe de l'article 23 de la Loi.

